



# Provozní řád Pracoviště PMS Bruntál

## § 1 Úřední hodiny

- (1) Úřední hodiny Pracoviště jsou:
  - a) Pondělí – čtvrtek: 08:00 – 16:00 (přestávka od 11:00 do 12:00)
  - b) Pátek: 08:00 – 13:00 (přestávka od 11:00 do 12:00)
- (2) Podatelna pracoviště je mimo provoz, návštěvníci se v úředních hodinách obrací přímo na přítomné probační úředníky.
- (3) Provozní doba budovy je: 5:30 – 19:00.

## § 2 Dispozice prostor

- (1) Mezi veřejné prostory jsou začleněny: Středisko nedisponuje veřejnými prostory (chodby, výtah a schodiště jsou přístupné všem zaměstnancům a návštěvníkům budovy)
- (2) Mezi neveřejné prostory jsou začleněny: kanceláře, spisovna, zasedací místnost, kuchyňka, recepce.
- (3) Prostory, které využívá výhradně Probační a mediační služba, jsou: Kanceláře: místnost č. 610, 611, 613, 614, 615, 601, Spisovna: místnost č. 612, Kuchyňka: místnost č. 616, recepce: místnost č. 617, zasedací místnost: místnost č. 618.
- (4) Prostory, které využívá výhradně úklidová společnost, jsou: úklidová místnost: místnost č. 620.
- (5) Prostory se zvláštním režimem jsou: spisovna: místnost č. 612.
- (6) Technické prostory jsou: nejsou určeny.

## § 3 Uzávěry provozních médií

- (1) V objektu jsou umístěny důležité uzávěry provozních médií. Jejich podrobné zakreslení je uvedeno níže.
- (2) Voda HUV: Nachází se v uzamčené místnosti č. 06 v 1PP – viz příloha, klíč od této místnosti je uložen na recepci budovy – místnost č. 103.
- (3) Plyn HUP: Plyn není v budově zaveden.
- (4) Hlavní vypínač elektro – rozvaděčové skříně: Nachází se v uzamčené místnosti č. 015 v 1PP – viz příloha, klíč od této místnosti je uložen na recepci budovy – místnost č. 103.
- (5) Ústředna elektronického zabezpečovacího systému: místnost č. 612 v 6NP.
- (6) Nákres prostor včetně graficky znázorněného umístění je přílohou provozního řádu.

## § 4 Úklid prostor a nakládání s odpadem

- (1) Úklid vnitřních pronajatých neveřejných prostor je zajišťován dodavatelem PMS firmou FORCORP GROUP spol. s r.o. se sídlem Hodolanská 32, 779 00 Olomouc, a to 3x týdně: pondělí, středa, pátek a provádí ho zaměstnanec úklidové firmy.
- (2) Odpad: zajišťuje poskytovatel úklidových služeb, viz. bod výše.
- (3) Nebezpečný odpad: zajišťuje dodavatel PMS, firma Veblo, a.s. se sídlem Praha 4.
- (4) Klíče od prostor: Každý zaměstnanec střediska disponuje klíči od všech místností vyjma klíče od úklidové místnosti. Náhradní klíče jsou dostupné u vedoucího střediska, případně v prvním podlaží na recepci Městského úřadu.

Příloha: Grafické znázornění prostor

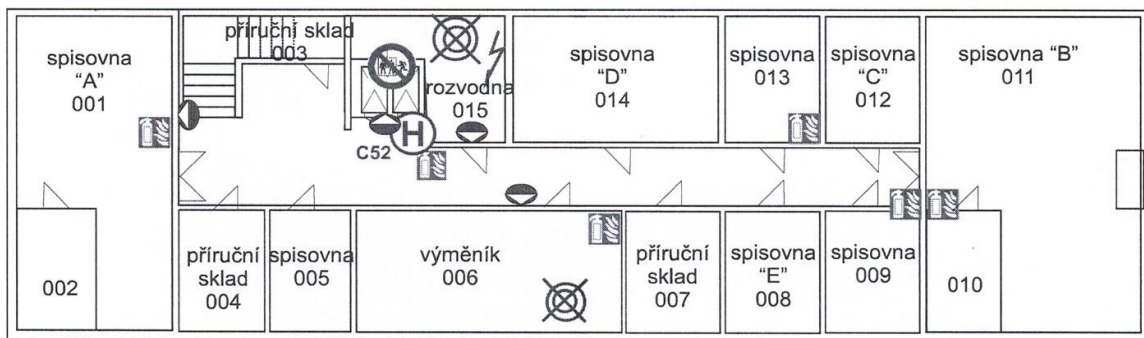


**Operativní karta - grafická část**

Městský úřad Bruntál, Nádražní 994/20, budova A

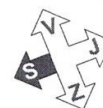
**1PP**

Měřítko - 1:150



**Legenda:**

PHP	výtah neslouží k evakuaci osob	hlavní uzávěr vody
nouzové osvětlení	nástěnný hydrant C52	hlavní vypínač elektrické energie



Zpracoval: Bc. Roman Bernát, OZO Z - 73/96

březen 2022

Nádražní ulice

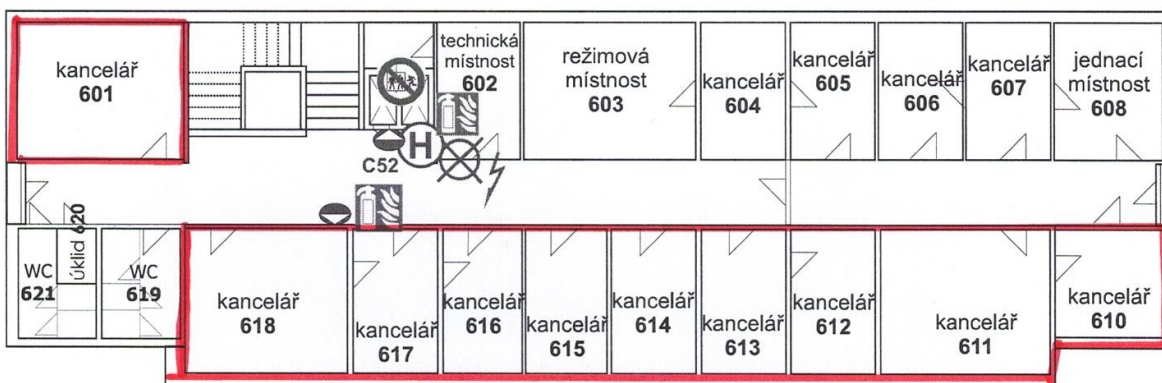


**Operativní karta - grafická část**

Městský úřad Bruntál, Nádražní 994/20, budova A

**6NP**

Měřítko - 1:150



**Legenda:**

	PHP		výtah neslouží k evakuaci osob		vypínač elektrické energie
	nouzové osvětlení		nástěnný hydrant		

Zpracoval: Bc. Roman Bernát, OZO Z - 73/96  
březen 2022



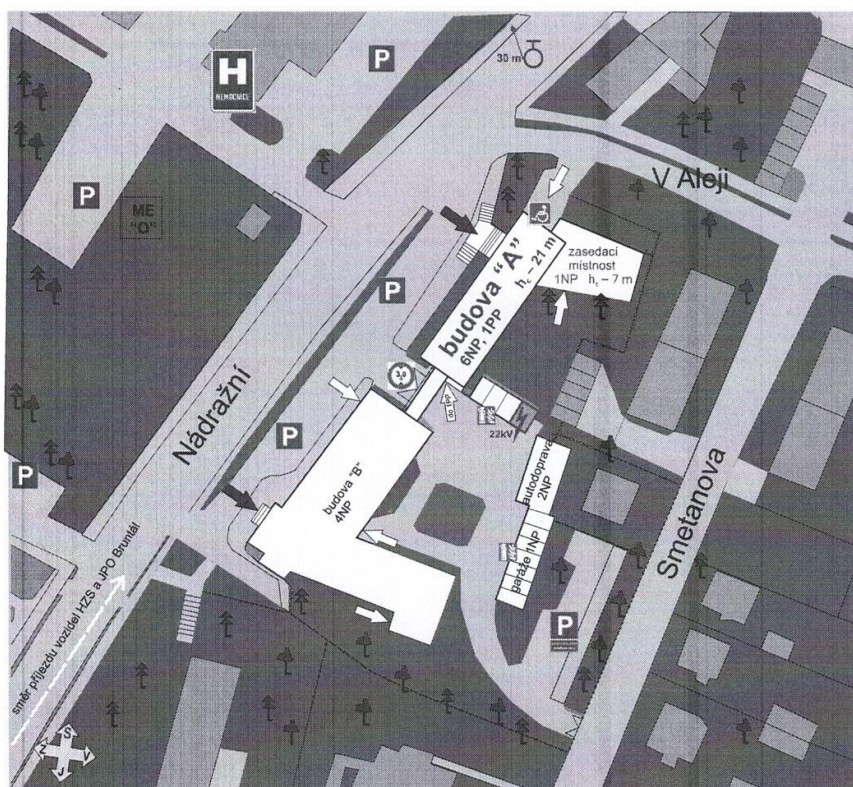
Nádražní ulice







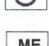
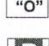




**Operativní karta - grafická část**

Městský úřad Bruntál, Nádražní 994/20, budova A

**Situační plán**

Měřítko - 1:1000



-  objekty městského úřadu
-  ostatní objekty
-  průjezd pod spojovacím krčkem mezi budovami A a B - max. 3 m
-  trafostanice - objekt ČEZ Distribuce 22/0,4 KV
-  HP umístěný vně objektu
-  nadzemní hydrant ve vzdálenosti 30 m v uvedeném směru
-  místo soustředění evakuovaných
-  parkoviště pro zaměstnance
-  parkoviště pro veřejnost
-  bezbariérový vchod do objektu
-  hlavní vchod do objektu
-  vedlejší vchod do objektu

Zpracoval: Bc. Roman Bernát, OZO Z - 73/96  
březen 2022



# Návštěvní řád Pracoviště Bruntál

## § 1 Úřední hodiny

(1) Úřední hodiny pro návštěvy jsou stanoveny:

Pondělí – Čtvrtek: od 8:00 do 16:00 hodin (přestávka od 11:00 do 12:00)  
Pátek: od 8:00 do 13:00 hodin (přestávka od 11:00 do 12:00)

## § 2 Vstup do budovy a prostor střediska

- (1) Návštěvníci vstupují do budovy „A“ Městského úřadu, vchodem z ulice Nádražní.
- (2) Prostory Pracoviště se nacházejí v šestém nadzemním podlaží budovy „A“ Městského úřadu Bruntál. Pro příchod do prostor Pracoviště mohou návštěvy využít schodiště nebo výtah.
- (3) Vstup se psy, kromě vodících a asistenčních psů, a jinými zvířaty je zakázán.

## § 3 Bezpečnostní kontrola

- (1) Do prostor Pracoviště není povoleno vnášet zbraně.
  - Na základě novely č. 13/2021 Sb., Zákona o zbraních a střelivu č. 119/2002 Sb., § 29a, která nabyla účinnosti k 1.1.2021 je Pracoviště povinno, pokud si vynucuje zákaz vstupu bez zbraní, umožnit držiteli krátké zbraně po dobu pobytu na Pracovišti její uložení, a to v souladu se zákonem.
  - Pokud návštěvník vnáší krátkou zbraň na Pracoviště, bezprostředně o této skutečnosti informuje probačního úředníka. V takovém případě se pak jednání uskuteční v kanceláři č. 618, ve které je k těmto účelům uzamykatelná bezpečnostní schránka, pevně připevněná ke stěně.
  - Návštěvník před uložením krátké zbraně obdrží od probačního úředníka klíč od bezpečnostní schránky, svou krátkou zbraň do bezpečnostní schránky sám uloží a bezpečnostní schránku zamkne. Klíč od schránky má po celou dobu u sebe. Po celou dobu jednání je návštěvník povinen ponechat zbraň v uzamčené bezpečnostní schránce.
  - Po skončení jednání klient opět samostatně vyjme svou krátkou zbraň ze schránky, vrátí klíč probačnímu úředníkovi a neprodleně Pracoviště opustí.
- (2) Do prostor Pracoviště není povolen vstup klientům viditelně pod vlivem alkoholu nebo jiným návykových látek. V případě pochybnosti o stavu klienta dle věty první je klient požádán zaměstnancem o provedení testu na alkohol, popř. jiné návykové látky. V případě, že test je pozitivní, je klient vyzván k opuštění prostor Pracoviště a budovy.
- (3) Návštěvníkovi, který se pokusí vnést do prostor střediska bez vědomí zaměstnanců zbraň či jiný předmět, který může ohrozit život či zdraví osob, majetek, bezpečnost a vnitřní pořádek, bude vstup do prostor Pracoviště odepřen.
- (4) V prostorách Pracoviště je zakázáno kouření, a to i elektronických cigaret, a manipulace s otevřeným ohněm.



#### **§ 4 Dodavatelské služby**

- (1) V případě jednorázových dodávek (zejména závazka kancelářského papíru, hygienických potřeb, výměna kontejnerů na skartování, svoz nebezpečného odpadu apod.) je odpovědný zaměstnanec Pracoviště oprávněn vpustit do prostor střediska zástupce dodavatele a zajistit vykládku dodávky do příslušných prostor Pracoviště. Odpovědný zaměstnanec se ubezpečí, že zaměstnanec dodavatele následně opustil prostory Pracoviště.
- (2) V případě servisních služeb, jejichž provedení vyžaduje delší trvání a pohyb zaměstnance dodavatele v prostorách Pracoviště (zejména revize elektro, EZS, kontrola hasicích přístrojů apod.), je odpovědný zaměstnanec povinen průběžné namátkové kontroly postupu těchto prací. Po ukončení servisní činnosti se zaměstnanec ubezpečí, že zaměstnanec dodavatele opustil prostory Pracoviště.

V Bruntále dne 4.1.2024

.....  
Vedoucí Pracoviště