

Spr. 329/2013-000

# **ZPRÁVA O REALIZACI AKREDITOVANÝCH PROBAČNÍCH PROGRAMŮ V ROCE 2012**

**Praha 2013**

## Obsah

<b>1. Anotace a základní pojmy</b>	<b>3</b>
<b>2. Přehled probačních programů realizovaných v roce 2012</b>	<b>5</b>
<b>3. Územní pokrytí ČR probačními programy</b>	<b>7</b>
<b>4. Počet klientů v probačních programech</b>	<b>9</b>
<b>5. Praktické poznatky z realizace probačních programů v roce 2012</b>	<b>12</b>
5.1. Forma práce s klienty v rámci realizovaných probačních programů	12
5.2. Spolupráce s rodinou klienta v průběhu realizace probačního programu	12
5.3. Řešení dopadu trestného činu	13
5.4. Počet „běhů“ probačních programů a jejich základní charakteristiky	13
5.5. Časová struktura a průměrný počet hodin probačních programů	14
5.6. Kritéria sledovaná PMS při rozhodování o podání návrhu na uložení probačního programu	14
5.7. Spolupráce PMS s poskytovatelem probačního programu	15
5.8. Spolupráce PMS s OČTŘ v rámci realizace probačních programů	16
5.9. Vyhodnocení výchovného vlivu na klienta po ukončení probačního programu	17
<b>6. Zpráva o výsledcích dotačního řízení na realizaci akreditovaných probačních programů u Ministerstva spravedlnosti ČR</b>	<b>18</b>
<b>7. Charakteristika jednotlivých probačních programů, realizovaných v roce 2012</b>	<b>19</b>
7.1. Probační program Probační program Šance	19
7.2. Probační program Změnit směr	20
7.3. Probační program Učební program - mladiství	21
7.4. Probační program PROBOŠ	23
7.5. Probační program Probační program KOST	25
7.6. Probační program PRÁVO VOLBY	27
7.7. Probační program Právo pro každý den	28
7.8. Program resocializace mladých obviněných nebo odsouzených (REP)	30
7.9. Probační program Přechodné zaměstnání	31
7.10. Probační program Proxima Sociale	32
7.11. Probační program MOST	33
<b>8. Závěrečná shrnutí</b>	<b>34</b>
<b>9. Zdroje dat a použítá literatura</b>	<b>37</b>

## 1. Anotace a základní pojmy

Zpráva vychází z podkladů středisek PMS (Monitoring realizace akreditovaných probačních programů / MRAPP 2012), ze Zpráv o průběhu a výsledcích dotačního řízení pro poskytování finančních prostředků ze státního rozpočtu ČR nestátním neziskovým organizacím realizujícím probační programy v roce 2012 u Ministerstva spravedlnosti ČR a z manuálů jednotlivých probačních programů.

V roce 2012 uplynulo osm let od realizace prvních akreditovaných probačních programů pro mladistvé v České republice v roce 2004. Za těchto osm let bylo uděleno 127 akreditací probačním programům. Lze vyslovit uznání všem, kteří se v této oblasti angažovali a angažují a bez jejichž úsilí si nelze představit takový objem práce v oblasti zprostředkování účinných a společensky prospěšných opatření s důrazem na zájmy poškozených, ochranu komunity a prevenci kriminality.

S odstupem osmi let od zahájení praxe probačních programů v České republice zaznamenáváme trend klesajícího počtu akreditovaných probačních programů. Zároveň však registrujeme tendenci ke stabilitě některých probačních programů, které se vyprofilovaly z původně široké nabídky probačních programů. Tyto programy mají stabilnější charakter, jsou realizovány více let za sebou na velmi dobré úrovni.

V dalších letech je potřeba i nadále uplatňovat základní cíle a poslání probačních programů. Nejvýznamnějšími úkoly v této oblasti jsou zajištění dostupnosti kvalitních probačních programů ve všech soudních okresech po celé ČR, jejich udržitelnost a efektivita/kvalita. Důležitou roli zde hraje spolupráce PMS, Ministerstva spravedlnosti ČR, nevládních neziskových organizací a orgánů činných v trestním řízení při současném využití pravidelného monitoringu reálné potřeby probačních programů v regionech.

### **Základní pojmy, se kterými se zpráva pracuje, jsou:**

**Probační a mediační služba (PMS)** byla zřízena zákonem 257/2000 Sb. o Probační a mediační službě ze dne 14. července 2000 a svou činnost zahájila 1. ledna 2001. Usiluje o zprostředkování účinného a společensky prospěšného řešení konfliktů, spojených s trestnou činností a současně organizuje a zajišťuje efektivní a důstojný výkon alternativních trestů a opatření s důrazem na zájmy poškozených, ochranu komunity a prevenci kriminality.

**Práce s mladistvými** tvoří specifickou oblast činnosti Probační a mediační služby. Pracovníci PMS zajišťují dle zákona č. 218/2003 Sb. o soudnictví ve věcech mládeže výkon výchovných a trestních opatření, dohled nad mladistvým a výkon společensky prospěšných činností. Spolupráce, spočívající mimo jiné v nabídce vhodných probačních programů, je nabízena jak mladistvým pachatelům a jejich rodinám, tak i poškozeným.

**Probační programy** ve smyslu zákona o soudnictví ve věcech mládeže jsou programy sociálního výcviku, psychologického poradenství, terapeutické programy, programy zahrnující obecně prospěšnou činnost, vzdělávací, doškolovací, rekvalifikační nebo jiné vhodné programy k rozvíjení sociálních dovedností a osobnosti mladistvých, které směřují k tomu, aby se mladiství vyhnuli chování, které by bylo v rozporu se zákonem a k podpoře jejich vhodného sociálního zázemí a k urovnání vztahů mezi nimi a poškozenými.

**Akreditace** je rozhodnutí, jímž se potvrzuje, že probační program splňuje Standardy kvality a zároveň svým obsahem a formou uplatňuje účinné a efektivní postupy snižující rizika opakování trestné činnosti mladistvých pachatelů a zároveň zvyšuje odpovědnost mladistvých za řešení následků spáchaného činu a vedení řádného života v souladu se zákonem. Akreditace je udělována na dobu 3 let.

### **Postup v praxi:**

Po udělení akreditace je probační program zapsán do registru akreditovaných probačních programů, který vede Ministerstvo spravedlnosti ČR. Poté může být uložen soudcem, případně státním zástupcem jako povinnost mladistvého obviněného či odsouzeného podrobit se programu se specifickým zaměřením. Program může být se souhlasem mladistvého uložen jako výchovné opatření v rámci přípravného řízení a řízení před soudem i v rámci řízení vykonávacího, např. v souběhu s nahrazením vazby dohledem, u podmíněného upuštění od potrestání s dohledem, u podmíněného odsouzení, u podmíněného zastavení trestního stíhání, u obecně prospěšných prací, u podmíněného odsouzení s dohledem či u podmíněného propuštění s dohledem. Poskytovatelům probačních programů je každoročně umožněno v dotačním řízení Ministerstva spravedlnosti ČR čerpat finanční prostředky ze státního rozpočtu.

### **Zpráva o realizaci akreditovaných probačních programů v roce 2012 se skládá ze 7 částí:**

1. Přehled probačních programů realizovaných v roce 2012
2. Územní pokrytí probačními programy v roce 2012
3. Počet klientů v probačních programech v roce 2012
4. Praktické poznatky z realizace probačních programů v roce 2012
5. Zpráva o výsledcích dotačního řízení Ministerstva spravedlnosti ČR pro rok 2012.
6. Charakteristiky probačních programů, realizovaných v roce 2012
7. Závěrečná shrnutí

## 2. Přehled probačních programů realizovaných v roce 2012

Pro naplnění hlavních cílů práce s mladistvými klienty byla v roce 2012 připravena široká škála probačních programů, různého zaměření a forem. Jejich přehled je znázorněn v tabulce níže.

Tab. 1 – Souhrnný přehled akreditovaných probačních programů realizovaných v roce 2012

Název probačního programu	Forma práce	Soudní okresy	Realizátor	Počet klientů celkem / z rozhodnutí OČTŘ	Počet uskutečněných běhů probačního programu
ŠANCE	Individuální se zapojením rodiny	Frýdek Místek	Farní sbor Slezské církve evangelické v Třinci	3/3	3
ZMĚNIT SMĚR	Kombinace skupinové a individuální se zapojením rodiny	Brno	Ratolest Brno, o. s.	28/12	2
UČEBNÍ PROGRAM - MLADISTVÍ	Skupinová s individuálními prvky práce	Kladno Plzeň Karlovy Vary Ústí nad Labem Děčín Chomutov Liberec Louny Most Teplice	Rubikon Centrum, o. s. Rubikon Centrum, o. s. Rubikon Centrum, o.s. Rubikon Centrum, o.s. Rubikon Centrum, o.s. Rubikon Centrum, o.s. Rubikon Centrum, o.s. Mosty, o.s. Mosty, o.s. Rubikon Centrum, o.s.	7/0 5/3 5/3 11/6 22/7 17/3 14/3 9/4 3/2 21/16	1 1 1 1 3 2 1 1 3 2
PROBOŠ	Individuální se zapojením rodiny	Frýdek-Místek	Renarkon o. p. s.	7/6	7
PROBAČNÍ A RESOCIALIZAČNÍ PROGRAM KOST	Skupinová s individuálními prvky práce	Plzeň Klatovy Rokycany Olomouc	Člověk v tísní o.p.s. Člověk v tísní o.p.s. Člověk v tísní o.p.s. Člověk v tísní o.p.s.	16/3 3/0 4/2 11/7	2 1 1 1

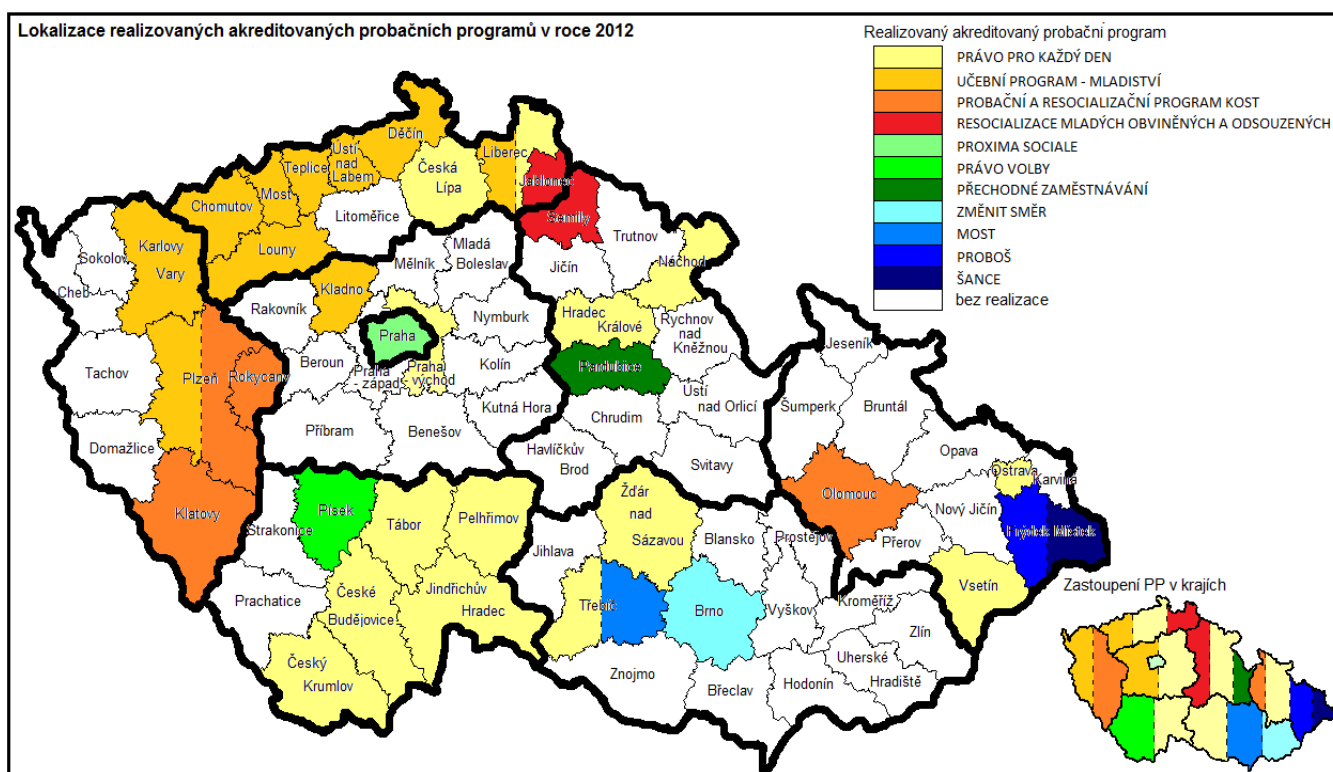
PŘÁVO VOLBY	Skupinová	Písek	ARKÁDA, o. s.	4/3	1
PŘÁVO PRO KAŽDÝ DEN	Skupinová s individuálními prvky práce	Praha - východ* České Budějovice Český Krumlov Tábor Jindřichův Hradec Pelhřimov Česká Lípa Liberec Hradec Králové Náchod Třebíč Žďár nad Sázavou Ostrava Vsetín	Cesta integrace Říčany o.s. ICOS o. s. ICOS o. s. Centrum Auritus ICOS o. s. ICOS o. s. Akademie Jana Amose Komenského Centrum Generace Občanské sdružení Prostor Pro Hradec Králové Partners Czech,o.p.s. STŘED o.s. ICOS o. s. YMCA Alcedo, středisko volného času, Vsetín	9/1 12/5 11/8 9/0 29/13 1/1 5/0 8/4 21/14 7/7 12/2 10/0 9/8 11/9	1 2 2 1 3 1 1 1 2 1 1 1 1 1 1
RESOCIALIZACE MLADÝCH OBVINĚNÝCH A ODSOUZENÝCH	Individuální i se skupinovými prvky práce se zapojením rodiny	Jablonec nad Nisou Semily	Poradna pro rodinu a děti o.s. REP o. s.	8/6 5/5	2 5
PŘECHODNÉ ZAMĚSTNÁVÁNÍ	Individuální i se skupinovými prvky práce se zapojením rodiny	Pardubice	SKP-CENTRUM, o.p.s.	18/4	10
PROXIMA SOCIALE	Kombinace skupinové a individuální práce se zapojením rodiny	Praha	Proxima Sociale, o. s.	17/9	2
MOST	Individuální se zapojením rodiny	Třebíč	Diecézní charita Brno, K -centrum NOE	12/6	0

Zdroj dat: MRAPP 2012 a Programové manuály jednotlivých probačních programů

### 3. Územní pokrytí ČR probačními programy

V roce 2012 bylo v ČR realizováno 11 akreditovaných probačních programů ve 33 soudních okresech. V roce 2011 to bylo 15 probačních programů ve 39 soudních okresech. Došlo tudíž ke snížení počtu realizovaných probačních programů i počtu soudních okresů, kde byly poskytnuty. Ve většině těchto soudních okresů, byl realizován jen jeden typ programu. Pouze ve čtyřech soudních okresech byly realizovány dva probační programy. Ve 41 soudních okresech nebyl v roce 2012 realizován žádný akreditovaný probační program. (V roce 2011 nerealizovalo žádný probační program pouze 35 soudních okresů.) Nejvíce probačních programů se v roce 2012 realizovalo v Severočeském soudním kraji, kde byl některý z probačních programů realizován ve všech soudních okresech mimo soudní okres Litoměřice (Obr. 1). Nejméně probačních programů realizoval Středočeský soudní kraj, kde probační program realizovaly pouze dva soudní okresy.

Obr. 1 - Lokalizace probačních programů v jednotlivých krajích v rámci ČR v roce 2012



Zdroj dat: MRAPP 2012

Nejrozšířenějším probačním programem s téměř celorepublikovou působností zůstal i v roce 2012 program „**Právo pro každý den**“. Držitelem řádné akreditace Ministerstva spravedlnosti ČR je Partners Czech o.p.s. Realizace programu na jednotlivých místech ČR zajišťovaly různé NGO subjekty, které měly tuto činnost s Partners Czech smluvně dojednanou. Probační program Právo pro každý den byl realizován ve 14 soudních okresech a územně pokrýval téměř všechny soudní kraje s výjimkou Prahy a Západočeského soudního kraje. Druhý nejčastější program byl „**Učební program – mladiství**“, realizovaný v 10 soudních okresech ve 2 soudních krajích. Držitelem řádné akreditace probačního programu Učební program - mladiství je občanské sdružení Rubikon Centrum (dříve Sdružení pro probaci a mediaci v justici), který realizaci probačního programu také v převážné části soudních okresů zajišťuje. Ve čtyřech soudních okresech proběhl program „**Probační a resocializační program KOST**“ (Komunikačně osobnostní trénink). Držitelem akreditace je organizace Člověk v tísni o.p.s. Výše uvedené tři probační programy pokryly 80 % veškeré realizace probačních programů v regionech po celé ČR. Ve dvou soudních okresech (Semily a Jablonec nad Nisou) se dlouhodobě uplatňuje zavedený program „**Resocializace mladých obviněných a odsouzených**“. Realizátorem programu je občanské sdružení REP. Ostatní probační programy **Šance, Změnit směr, Proboš, Právo volby, Přechodné zaměstnání, Proxima Sociale a Most**) měly pouze místní působnost.

## **Pokrytí jednotlivých soudních krajů probačními programy v roce 2012:**

Nejvíce soudních okresů, ve kterých byl realizován vždy alespoň jeden probační program v roce 2012, bylo v **Severočeském soudním kraji**. Do 10 realizovaných probačních programů bylo začleněno 118 klientů, což je nejvíce klientů ze všech soudních okresů, z toho 51 klientů (**43 %**) z rozhodnutí orgánů činných v trestním řízení. Nabídka probačních programů zahrnovala 3 probační programy. Většinu realizovaných probačních programů tvořily dva nerozšířenější probační programy Právo pro každý den a Učební program mladistvů, které v Jablonci nad Nisou doplnil probační program Resocializace mladých obviněných a odsouzených (REP).

**V Jihočeském soudním kraji** bylo z hlediska realizace probačních programů pokryto 6 soudních okresů. Majoritně se realizoval probační program Právo pro každý den. Tento program doplnil v Písku probační program Právo volby. Celkem bylo v Jihočeském soudním kraji do probačních programů zařazeno **66** klientů, 30 z nich (**45 %**) z rozhodnutí orgánů činných v trestním řízení.

**Jihomoravský soudní kraj** měl v roce 2012 pokryty 3 soudní okresy třemi různými probačními programy a to Právo pro každý den, Změnit směr a Most. Celkově bylo do probačních programů v Jihomoravském soudním kraji zařazeno 62 klientů, z toho 20 tj. **32 %** z rozhodnutí orgánů činných v trestním řízení.

**Ve Východočeském soudním kraji** se v roce 2012 realizovaly ve 4 soudních okresech 3 probační programy, skupinové Právo pro každý den a individuální programy Přejít na zaměstnání a Program resocializace mladých obviněných nebo odsouzených. Do probačních programů bylo zařazeno **51** klientů, z toho 30, tedy **59 %** z rozhodnutí orgánů činných v trestním řízení.

**V Severomoravském soudním kraji** se probační programy realizovaly ve 4 soudních okresech. Kromě probačního programu Právo pro každý den se v tomto regionu realizovaly další tři probační programy, a to skupinový Probační a resocializační program KOST a individuální probační programy Proboš a Šance. Do probačních programů bylo zařazeno **41** klientů, z toho **33** (tedy přes **80 %**) z rozhodnutí orgánů činných v trestním řízení.

**Západočeský soudní kraj** byl pokryt 4 soudními okresy, kde byly realizovány dva probační programy, a to Probační a resocializační program KOST a Učební program mladistvů. Celkově bylo do probačních programů zařazeno **33** klientů, z toho 11 (**33 %**) z rozhodnutí orgánů činných v trestním řízení.

**Soudní kraj Praha** realizoval v roce 2012 jeden probační program, a to Proxima Sociale. Do probačních programů bylo zařazeno **17** klientů, z toho 9, tedy **53 %** z rozhodnutí orgánů činných v trestním řízení.

**Ve Středočeském soudním kraji** se v roce 2012 realizovaly ve 2 soudních okresech 2 nejrozšířenější probační programy Právo pro každý den a Učební program mladistvů. Do probačních programů bylo zařazeno **16** klientů, z toho 1 z rozhodnutí orgánů činných v trestním řízení, což představuje pouze **6 %** klientů.

## **Způsob realizace probačních programů v roce 2012:**

**Probační programy s národní působností** byly v roce 2012 realizovány buď samotným tvůrcem, který měl v různých regionech v rámci České republiky vybudované zázemí a disponoval dobrou znalostí lokálního prostředí, nebo byly realizovány dalšími poskytovateli formou „licenční smlouvy“, uzavřené s tvůrcem programu a vlastníkem know-how. V obou typech způsobu realizace lze předpokládat potenciál k rozšiřování působnosti programu do dalších regionů v rámci ČR.

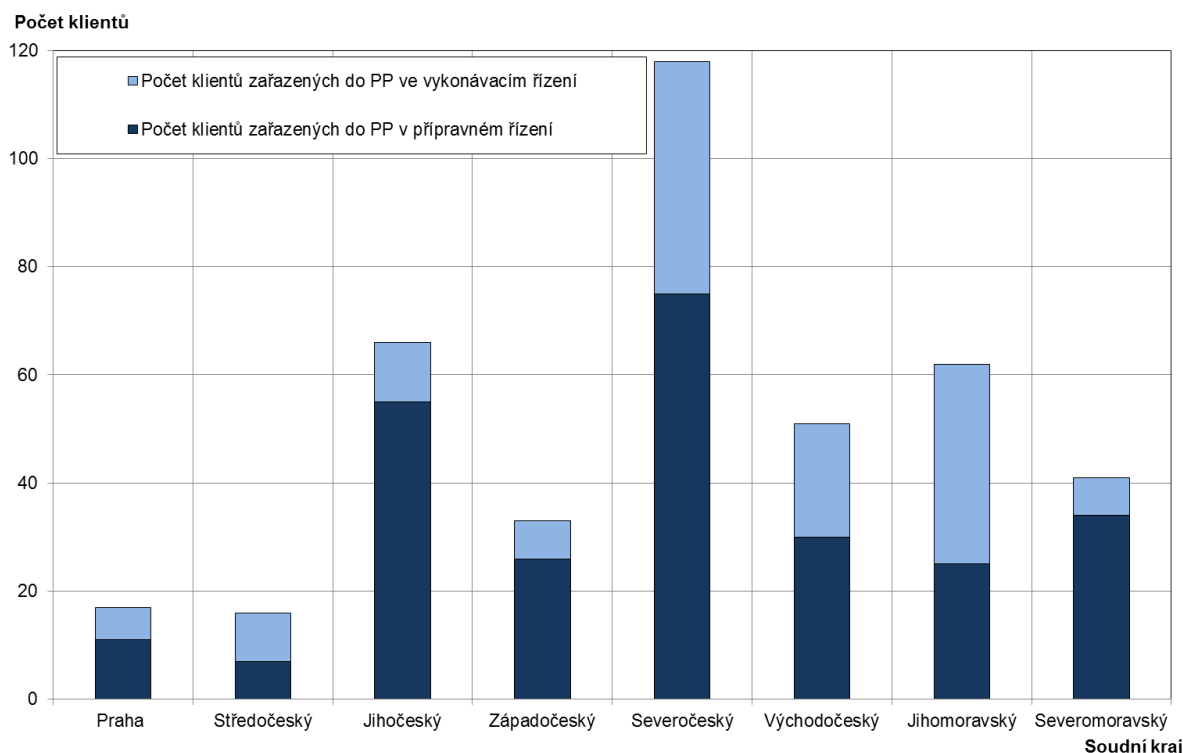


#### 4. Počet klientů v probačních programech

V roce 2012 bylo do probačních programů v rámci celé České republiky zařazeno celkem 404 klientů oproti 464 klientům v roce 2011. V roce 2011 bylo tedy do probačních programů zařazeno o 15 % klientů více než v roce 2012. Je pravděpodobné, že částečný pokles klientů vstupujících do probačního programu v roce 2012 byl zapříčiněn snížením počtu realizovaných probačních programů. Nižší počet klientů, kteří do programu vstoupili, však také přibližně odpovídá o 15 % menšímu počtu stíhaných mladistvých v roce 2012 než v roce 2011, jak uvádí evidence Policie ČR (Celková kriminalita za období 2011; 2012). Obdobný trend je patrný i počtu stíhaných mladistvých osob dle evidence Státních zastupitelství (Statistické listy 2011; 2012). V souvislosti s tím se nabízí ale i opačná hypotéza, zda nedošlo k poklesu počtu realizovaných probačních programů v soudních okresech i z důvodu snížení počtu klientů, vhodných pro zařazení do konkrétního probačního programu a tím tedy i nenaplnění běhů těchto probačních programů.

Nejvíce klientů vstoupilo do probačního programu „Právo pro každý den“. Bylo to 154 klientů, tedy přibližně 39 % všech klientů. Druhým početně nejobsazenějším programem byl s počtem 114 klientů „Učební program – mladiství“. Po těchto dvou programech došlo k výraznému propadu počtu klientů, zařazených do probačního programu v roce 2012 a programy dosahovaly maximálně třiceti klientů a minimálně jednotek klientů.

Obr. 2 – Počet klientů zařazených do probačního programu v přípravném a vykonávacím řízení v roce 2012 v jednotlivých krajích



Zdroj dat: MRAPP 2012

V roce 2012 bylo do probačních programů zařazeno 263 klientů **v přípravném řízení a řízení před soudem**, což činí 65,1 % všech klientů oproti 60,1 % v roce 2011. **Vykonávací řízení** tvořilo se 141 klienty 34,9 % všech klientů zařazených do akreditovaných probačních programů. Největší podíl, 30 % klientů zařazených **v přípravném řízení**, byl v roce 2012 zaznamenán v Severočeském kraji. Druhým soudním krajem s největším počtem klientů, zařazených do probačního programu v přípravném řízení byl kraj Jihočeský (Tab. 2, Obr. 2).

V rámci přípravného řízení byly z probačních programů nejčastěji využívány tyto probační programy: „Šance“, „Resocializace mladých odsouzených a obviněných“, „Právo pro každý den“, „Probační a resocializační program KOST“, „Proboš“ a „Přechodné zaměstnání“. Klienti byli častěji v přípravném řízení zařazováni do probačních programů pracujících s mladistvými individuální formou práce. Největší podíl klientů, zařazených do programu v přípravném řízení, zaznamenal v roce 2012 probační program „Šance“, do něhož byli zařazeni jen klienti z přípravného řízení, následovaný probačním programem „Proboš“. Tento fakt může vyplývat i z menšího počtu klientů, do programu zařazených. Oba programy byly realizované v soudním okrese Frýdek Místek. Absolutně největší počet, 103 klientů, byl v roce 2012 zařazen, do probačního programu „Právo pro každý den“. Nejmenší podíl klientů, zařazených do probačního programu v přípravném řízení, měl program „Právo volby“ (pouze 25 % klientů z celkového počtu).

Tab. 2 – Počet klientů zařazených do probačního programu v přípravném a vykonávacím řízení v roce 2012 v jednotlivých krajích

Soudní kraj	Počet klientů zařazených do PP celkem	Počet klientů zařazených do PP v přípravném řízení	Počet klientů zařazených do PP ve vykonávacím řízení	Počet klientů zařazených do PP zařazených z rozhodnutí OČTŘ	Počet klientů zařazených do PP zařazených bez rozhodnutí OČTŘ
Praha	17	11	6	9	8
Středočeský	16	7	9	1	15
Jihočeský	66	55	11	30	36
Západočeský	33	26	7	11	22
Severočeský	118	75	43	51	67
Východočeský	51	30	21	30	21
Jihomoravský	62	25	37	20	42
Severomoravský	41	34	7	33	8
ČR	404	263	141	185	219

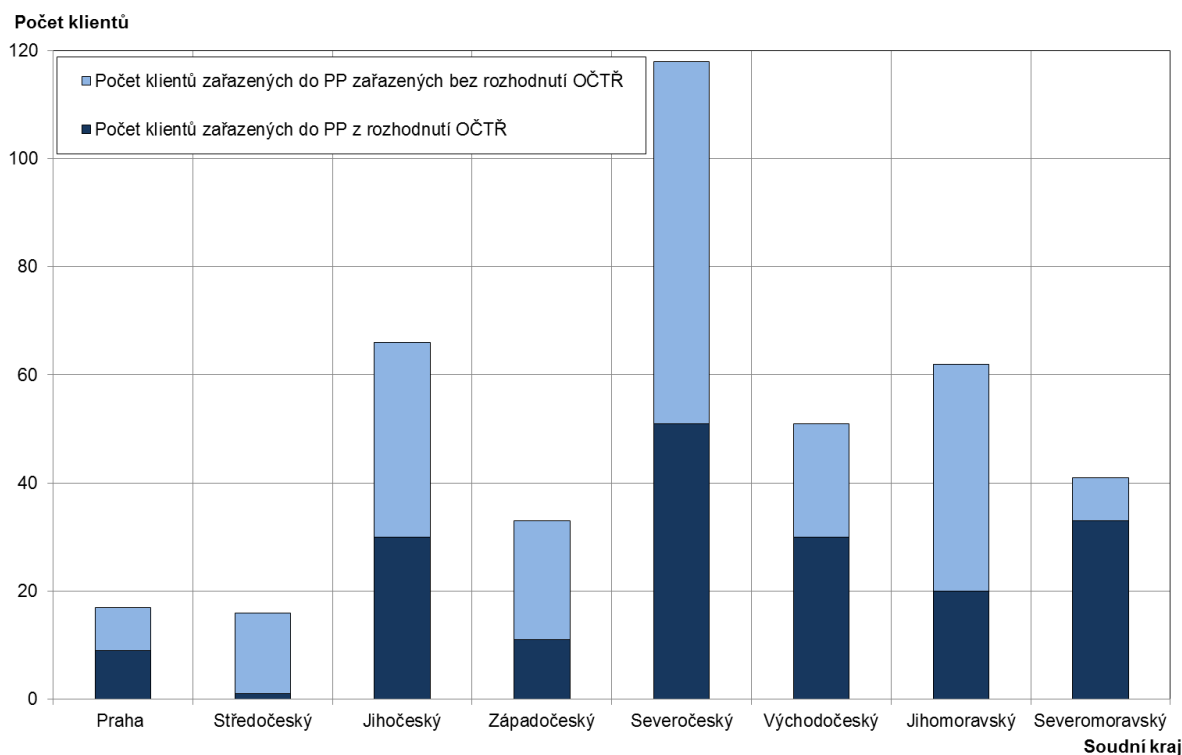
Zdroj dat: MRAPP 2012

**Z rozhodnutí státního zástupce, či soudce** (dále jen OČTŘ – orgán činný v rámci trestního řízení) bylo do probačních programů v roce 2012 zařazeno 185 klientů, což tvořilo 45,8 % podílu všech klientů oproti 45,6% klientů v roce 2011. Tato čísla poukazují na stabilní charakter meziročního srovnání počtu klientů zařazovaných do probačních programů z rozhodnutí OČTŘ. **Bez rozhodnutí soudce či státního zástupce** bylo zařazeno 219 klientů, tj. 54,2 % všech klientů. Největší podíl klientů zařazených z rozhodnutí státního zástupce či soudce byl zaznamenán v Severočeském soudním kraji (Tab. 2, Obr. 3).

Využívání probačních programů ze strany OČTŘ bylo od začátku praxe Zákona o soudnictví ve věcech mládeže spíše méně časté. Ukládání probačních programů nebylo výrazné ani v okresech kde probační program k dispozici byl, byť se jednalo pouze o jeden program.

V roce 2012 řádně ukončilo některý z probačních programů 270 klientů oproti 294 klientům v roce 2011. Porovnáním vstupu a pozitivního výstupu klienta z probačního programu (řádně ukončení probačního programu) lze zkonstruovat tzv. „**Index řádného ukončení probačního programu**“, který ale nelze považovat za ukazatel kvality poskytovaného programu. Tento index činil v roce 2012 průměrně 66,8 klientů, kteří řádně ukončili některý probační program, na 100 klientů, kteří do programu nastoupili. V roce 2011 tento index činil 63,4 klientů. Lze tedy říci, že mírně vzrostl počet řádných ukončení ve vztahu ke vstupu klientů do programu.

Obr. 3 – Počet klientů zařazených do probačního programu v roce 2012 z rozhodnutí či bez rozhodnutí OČTŘ



Zdroj dat: MRAPP 2012

## 5. Praktické poznatky z realizace probačních programů v roce 2012

### 5.1 Forma práce s klienty v rámci realizovaných probačních programů

Probační programy využívají dvě základní formy práce - individuální a skupinovou. Tyto dva přístupy se mohou i kombinovat. V roce 2012 tvořily skupinové akreditované programy téměř dvě třetiny (62 %) všech programů. Individuální forma práce se vyskytovala v 7 programech, tedy v 19 %. Kombinovaná forma byla rovněž v 7 případech, tj. 19 % (Tab. 3. Obr. 4).

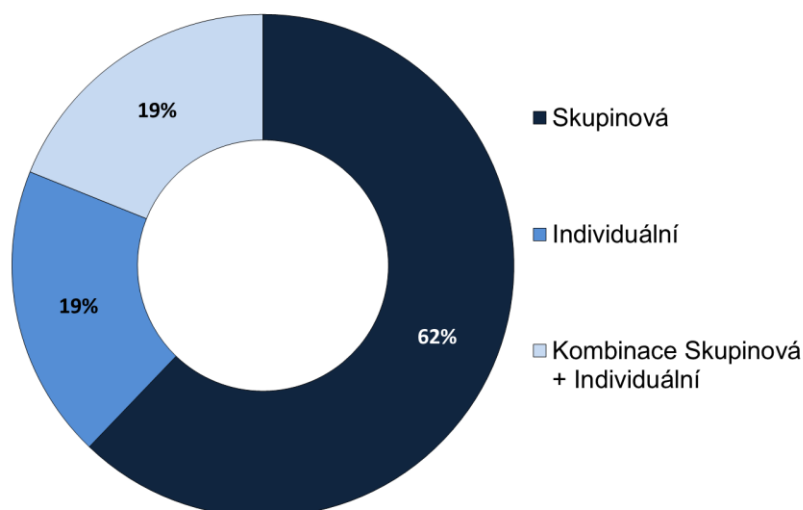
Tab. 3 - Forma práce s klienty v probačních programech v roce 2012

Forma práce	Počet akreditovaných probačních programů realizovaných v soudním okrese	(%)
Skupinová	23	62,2
Individuální	7	18,9
Kombinace Skupinová + Individuální	7	18,9
<b>Celkem</b>	<b>37</b>	<b>100,0</b>

Zdroj dat: MRAPP 2012

Obr. 4 - Forma práce s klienty v probačních programech v roce 2012

#### Forma práce



Zdroj dat: MRAPP 2012

### 5.2 Spolupráce s rodinou v průběhu realizace probačního programu

Dle monitoringu realizace akreditovaných probačních programů pouze 8 z nich (20 %) zapojilo do realizace programu rodinné příslušníky. Mírnou převahu přitom měly programy pracující s klienty individuální formou. Za jednu z hlavních příčin delikventního chování mládeže bývá mnohými odborníky považována právě nedostatečně fungující rodina. Zapojení rodinných příslušníků do práce s mladistvým delikventem v průběhu programu může pozitivně podpořit nejen výchovné prostředí, ale i nápravu vztahů mezi mladistvým a rodiči. V budoucnu je potřebné se na tento důležitý prvek v rámci realizace probačních programů ještě více zaměřit, (pozn. PMS se již prostřednictvím nového projektu zaměřuje na systémové řešení tohoto tématu).

### 5.3 Řešení dopadu trestného činu

„Řešení následků trestného činu klientem“, resp. téma převzetí odpovědnosti mladistvého pachatele za následky svého jednání v rámci probačních programů, se v roce 2012 dle výsledků monitoringu výrazněji neobjevil. Toto téma bylo v některých probačních programech zakomponováno, ale výskyt nebyl výrazný, byť právě toto téma je těžištěm myšlenky Restorativní justice.

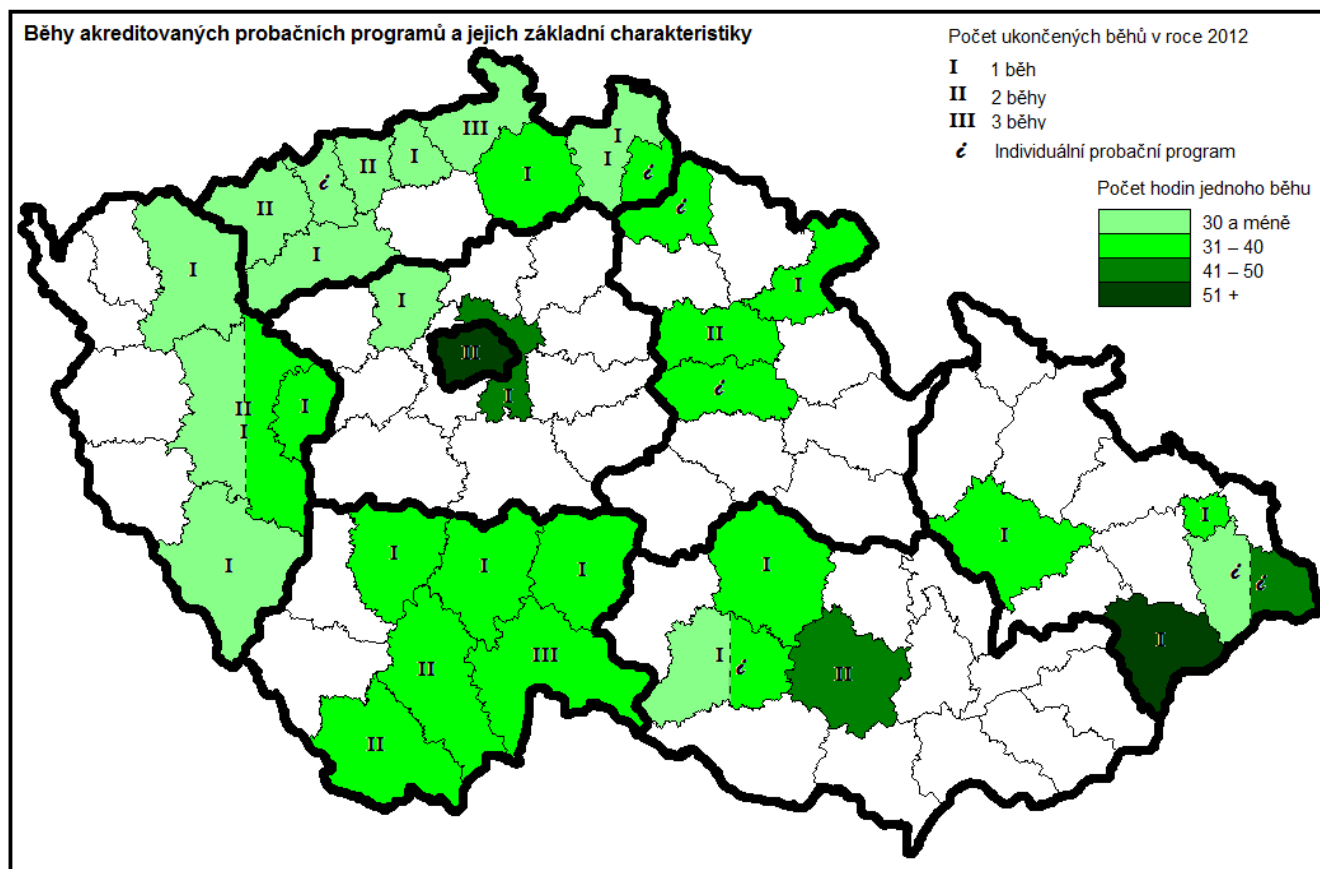
### 5.4 Počet realizací probačních programů (tzv. „běhů“<sup>1</sup>) a jejich základní charakteristiky

V roce 2012 bylo realizováno a ukončeno celkem 72 běhů probačních programů. U **skupinových programů** docházelo v souvislosti s naplňováním běhů k úskalí „nedostatku klientů pro otevření probačního programu“. Toto neplatilo **pro individuální programy**, kde převážná většina běhů byla tvořena právě jedním klientem, a proto bylo jednodušší individuální programy realizovat.

V případě **skupinových a kombinovaných** probačních programů bylo realizováno 42 běhů probačních programů. Nejméně, tedy jeden ukončený běh PP, byl realizován u 20 probačních programů. Nejvíce, tedy tři ukončené běhy, byly realizovány v rámci soudních okresů Jindřichův Hradec v programu „Právo pro každý den“ a Děčín v programu „Učební program – mladiství“. Průměrně bylo v roce 2012 realizováno 1,4 běhu skupinového nebo kombinovaného probačního programu.

U **individuálních probačních programů** bylo v roce 2012 realizováno a ukončeno 30 běhů. Průměrně bylo realizováno 4,3 běhů individuálního probačního programu (nejméně 0 a nejvíce 10 běhů). Četnost běhů probačních programů je znázorněna na obrázku níže (obr. 5).

Obr. 5 - Běhy akreditovaných probačních programů a jejich základní charakteristiky v roce 2012



Zdroj dat: MRAPP 2012

<sup>1</sup> „Během“ probačního programu se rozumí jedna realizace probačního programu, která může být v průběhu roku zopakována vícekrát.

## 5.5 Časová struktura a průměrný počet hodin probačních programů

Průměrný počet hodin jednoho probačního programu v roce 2012 byl 34,1 hodin. Nejkratší, 10 hodinový běh měl dle monitoringu realizace akreditovaných probačních programů na střediscích PMS program „Proboš“ v soudním okrese Frýdek – Místek. Naopak nejdelší, 60 hodinový běh, měl probační program „Právo pro každý den“ ve Vsetíně. Hodinové dotace jednotlivých probačních programů jsou zobrazeny na příloženém obrázku (Obr. 5). Mladiství pachatelé absolvovali v roce 2012 v součtu celkem 9 229 hodin v některém z probačních programů. Nejvíce hodin klienti absolvovali v Jihočeském a Severočeském kraji, což souvisí s tím, že zde bylo realizováno nejvíce probačních programů.

## 5.6 Kritéria sledovaná PMS při zvažování podání návrhu na uložení probačního programu

Na základě monitoringu realizace akreditovaných probačních programů na střediscích PMS lze říci, že častým a tedy i poměrně významným kritériem pro podání návrhu na uložení probačního programu klientovi byla **motivace** a zájem klienta spolupracovat a řešit nastalou situaci. Toto kritérium se v různých modifikacích nacházelo ve více než 80 % odpovědí. Na druhém místě figurovalo s dvoutřetinovým podílem kritérium **charakter trestné činnosti**. Další kritéria již nepřesáhla 50% podíl v rámci všech odpovědí. Nicméně i u těchto dalších kritérií: **věk, osobnost, mentální a rozumové schopnosti, postoj, spolupráce a vliv rodiny a zákonných zástupců a doprava a časové možnosti klienta** nebyl výskyt zanedbatelný (viz Tab. 4).

Tab. 4 – Kritéria sledovaná PMS při zvažování podání návrhu na uložení probačního programu

Kritéria	Četnost odpovědí	Podíl jevu v rámci všech odpovědí
Motivace, spolupráce a zájem klienta	30	81,1
Charakter trestné činnosti	25	67,6
Věk, osobnost, mentální a rozumové schopnosti	17	45,9
Postoj, spolupráce a vliv rodiny a zákonných zástupců	15	40,5
Doprava a časové možnosti klienta	14	37,8
Trestní minulost a recidiva klienta	12	32,4
Složení skupiny a vhodnost programu	8	21,6
Postoj k trestné činnosti	6	16,2
Závislost na návykových látkách	5	13,5
Spolupráce s dalšími subjekty OSPOD, škola atp.	4	10,8
Obecné vyhodnocení rizik	3	8,1
Individuální přístup	2	5,4

Zdroj dat: MRAPP 2012

## 5.7 Spolupráce PMS s poskytovatelem probačního programu

Kvalitní spolupráce a pravidelná komunikace PMS se subjekty zainteresovanými v poskytování probačního programu je rovněž jedním ze základních faktorů úspěšné práce s mladistvými klienty. V rámci monitoringu realizace akreditovaných probačních programů na střediscích PMS bylo zjištěno, že u 22 (57,9 %) realizovaných probačních programů v soudních okresech se úvodní schůzky s poskytovatelem probačního programu účastní dotýčný probační úředník pokaždé. Varianta "jen někdy" byla uvedena u 11 (28,9 %) probačních programů. Neúčast na úvodních konzultacích byla deklarována jen u probačních programů v soudních okresech Praha – východ, Tábor, Most a Pardubice.

### Četnost komunikace:

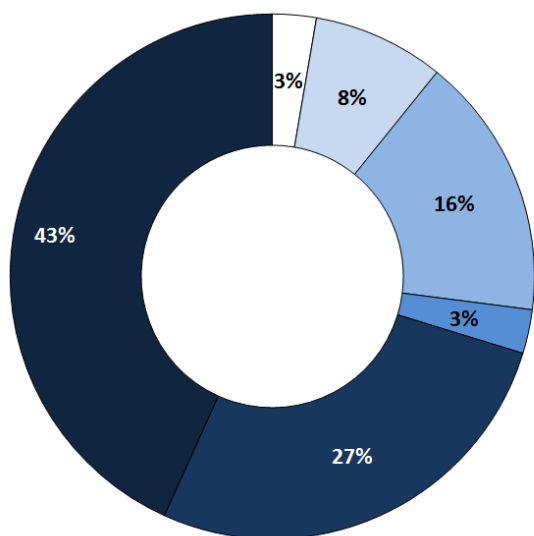
Probační úředníci hodnotili komunikaci s poskytovatelem o průběhu realizace probačního programu v roce 2012 jako **pravidelnou** v téměř 73 %. Naopak jako **nepravidelnou** ji hodnotilo jen 27 %. Pravidelně komunicovali úředníci PMS s poskytovatelem v průběhu jednoho běhu probačního programu v průměru 7,6 krát (nejméně 3 krát a nejvíce 24 krát). Tento ukazatel je ovlivněn specifickými lokálními podmínkami soudního okresu, kde je probační program realizován. Nejdůležitější roli hraje **vzdálenost střediska PMS** od místa, kde je probační program realizován. V případě, že je probační program realizován v místě střediska PMS, proběhne více kontaktů, než když je vzdálenost střediska PMS od místa realizace probačního programu větší. V případě nejčastější komunikace PMS s poskytovatelem programu probíhá v podobě po jednotlivých absolvovaných hodinách probačního programu, minimální komunikace pak v podobě při zahájení, v průběhu a při ukončení realizace probačního programu.

### Forma komunikace:

Nejčastěji komunikuje PMS s poskytovatelem **písemně**. Méně často probíhala komunikace **telefonicky nebo osobně**. V případě 16 probačních programů probíhala komunikace s poskytovatelem zároveň písemně, telefonicky i osobně. Kombinaci dvou forem komunikace volila střediska PMS v 17 případech. Jednalo se buď o osobní kontakt v kombinaci s telefonickým, osobní kontakt v kombinaci s písemným nebo písemný kontakt v kombinaci s telefonickým.

Obr. 6 – Forma komunikace PMS s poskytovatelem probačního programu v rámci realizace probačního programu

### Forma komunikace



Forma komunikace	Počet	%
Telefonicky	0	0
Písemně	1	3
Osobně	3	8
Osobně + písemně	6	16
Osobně + telefonicky	1	3
Telefonicky + písemně	10	27
Osobně + písemně + telefonicky	16	43
<b>celkem</b>	<b>37</b>	<b>100</b>

Zdroj dat: MRAPP 2012

## 5.8 Spolupráce PMS s orgány činnými v trestním řízení (dále jen OČTŘ) v průběhu realizace probačních programů

### Četnost komunikace:

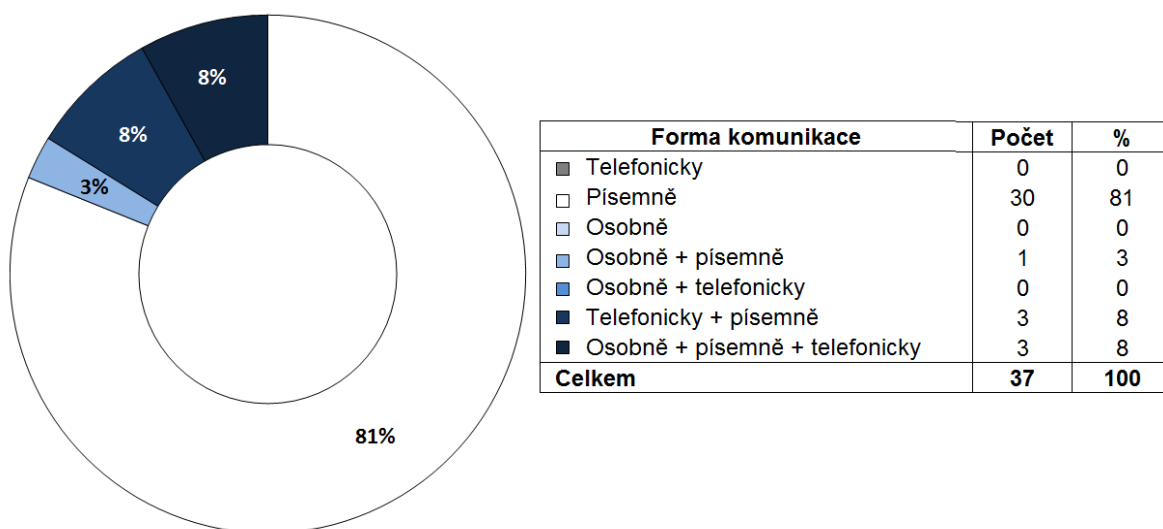
Probační úředníci hodnotili komunikaci s OČTŘ o realizaci probačního programu v roce 2012 jako **pravidelnou** v téměř 76 % (28 probačních programů). Naopak ve zhruba 24 % (9 probačních programů) byla komunikace s OČTŘ hodnocena jako **nepravidelná**. Průměrně komunikovala střediska PMS s OČTŘ o průběhu jednoho běhu probačního programu 1,4 krát, nejméně 1 krát a nejvíce 3 krát. V menším počtu středisek PMS probíhala komunikace jen při ukončení probačního programu. Častěji komunikovala střediska PMS s OČTŘ v průběhu a při ukončení probačního programu.

### Forma komunikace:

Nejčastěji komunikovala střediska PMS s OČTŘ o realizaci a přístupu klienta k probačnímu programu v roce 2012 **písemně**. Méně často probíhala komunikace **telefonicky nebo osobně**. V případě 3 probačních programů probíhala komunikace s OČTŘ zároveň písemně, telefonicky i osobně. Kombinaci dvou forem komunikace s OČTŘ volila střediska PMS ve 4 případech. Jednalo se buď o osobní kontakt v kombinaci s písemným, nebo písemný kontakt v kombinaci s telefonickým. Pouze písemně komunikovala střediska PMS s OČTŘ v případě 30 realizovaných probačních programů.

Obr. 7 – Forma komunikace PMS s OČTŘ v rámci realizace probačního programu

### Forma komunikace



Zdroj dat: MRAPP 2012



## 5.9 Vyhodnocení výchovného vlivu na klienta po ukončení probačního programu

Sledování efektivity a její pravidelné vyhodnocování patří mezi základní požadavky kvalitního systému poskytování probačních programů. Mezi subjekty, se kterými probační úředník vyhodnocuje výchovný vliv realizovaného probačního programu, patří nejčastěji **klient** a to v 94,6 % všech probačních programů. Obdobně častým partnerem při evaluaci je i **poskytovatel**. Tuto variantu uváděli probační úředníci v 91,9 % probačních programů. Na třetím místě je pak vyhodnocování s **rodinou klienta** v 70,3 %. **Škola** jako partner figurovala pouze v rámci jednoho probačního programu „Změnit směr“. V případě 12 realizovaných probačních programů bylo uvedeno dalších pět subjektů, které participují na vyhodnocení vlivu programu na klienta. Jsou to: **OSPOD, lektoři programu, soud a státní zastupitelství**.

Tab. 5 – Subjekty, podílející se na vyhodnocení efektivity probačních programů v roce 2012

Subjekty, se kterými probační úředníci vyhodnocují výchovný vliv probačního programu na chování klienta po jeho ukončení	Počet akreditovaných probačních programů realizovaných v soudním okrese	(%)
Klientem	35	94,6
Poskytovatelem	34	91,9
Rodinou klienta	26	70,3
Škola	1	2,7
Jiné	12	32,4
<b>Z toho:</b> OSPOD a kurátoři pro mládež	9	75,0
Soud	3	25,0
Státní zastupitelství	3	25,0
Lektoři	1	8,3

Zdroj dat: MRAPP 2012

Hodnocení výchovné účinnosti probačních programů na chování mladistvého je tedy prováděno spíše subjektivní formou. Vyhodnocení účinnosti programů na chování klienta, které by představovalo nezávislé, tj. objektivní posouzení, t. č. v praxi ČR absentuje.

## 6. Zpráva o výsledcích dotačního řízení na realizaci akreditovaných probačních programů u Ministerstva spravedlnosti ČR

V rozpočtu kapitoly Ministerstva spravedlnosti ČR na rok 2012 byly vyčleněny finanční prostředky ve výši 1.480.317,- Kč pro probační programy pro mladistvé delikventy. V dotačním řízení pro rok 2012 měly prioritu takové probační programy, které svým obsahem reagují na konkrétní potřeby mladistvých v daném regionu a s jejichž uložením jsou spojena konkrétní očekávání, ke kterým patří zejména snížení rizika opakování trestné činnosti. Programy, které směřují k tomu, aby se mladiství vyhnuli chování, jenž je v rozporu se zákonem, a které podporují jejich vhodné sociální začlenění a urovnání vztahů mezi nimi a poškozenými. Celkově o dotaci zažádalo 11 žadatelů. Jejich projekty prošly formálně technickým hodnocením a byly následně předloženy Hodnotící komisi. Hodnotící komise pro kvalitativní a finanční posouzení projektů předložila Dotační komisi návrh na finanční podporu jednotlivých projektů. Dotační komise MSp zasedala dne 21. listopadu 2011, projednala jednotlivé žádosti o dotace, doporučila a navrhla pro žadatele výši dotace – podrobné rozdělení částky ve výši 1.480.317,- Kč. K 31. 12. 2012 byla poskytnuta na probační programy částka ve výši 1.480.317,-Kč. Žadatel Lepší život – občanské sdružení přidělenou částku v roce 2012 vrátil s tím, že program Křižovatky nemohl být realizován. Stejně tak odstoupila Změna o. s. a část finančních prostředků vrátil i Prostor Pro, o. s. a Renarkon, o. p. s.. Uvedené dotace byly schváleny a vyúčtovány dle následující tabulky.

Tab. 6 - Přidělené dotace probačním programům v roce 2012

Předkladatel	Název projektu	Schválená výše dotace v Kč	Poskytnuto k 31. 12. 2012	Poznámka
Arkáda - sociálně psychologické centrum, o. s.	Probační program Právo volby	64.400,-	64,400-	
Diecézní charita Brno	Probační program Most	185.600,-	185.600,-	
Člověk v tísni, o. p. s.	Probační a resocializační program Kost	21.301,-	21.301,-	
Lepší život - občanské sdružení	Křižovatky	42.154,-	42.154,-	Vrácena celá částka
Občanské sdružení Cesta integrace	Právo pro každý den	106.000	106.000,-	
Občanské sdružení Změna	Právo pro každý den	229.500,-	229.500,-	Vrácena celá částka
Prostor PRO, o. s.	Právo pro každý den	116.204,-	116.204,-	Vráceno 23.240,80 Kč
SKP - Centrum, o.p.s.	Probační program Přejížděné zaměstnání	100.000,-	100.000,-	
Ratolest Brno, o. s.	Změnit směr	350.158,-	350.158,-	
Renarkon, o.p.s.	Probační program Proboš	40.000,-	40.000,-	Vráceno 8.000,- Kč
Proxima sociale, o.s.	Probační program Proxima Sociale	225.000,-	225.000,-	
<b>Celkem</b>		<b>1.480.317,-</b>	<b>1.480.317,-</b>	

Zdroj dat: Zpráva o průběhu a výsledcích dotačního řízení pro poskytování finančních prostředků ze státního rozpočtu ČR nestátním neziskovým organizacím realizujícím probační programy v roce 2012 u Ministerstva spravedlnosti ČR

## 7. Charakteristika jednotlivých probačních programů, realizovaných v roce 2012

### 7.1. Probační program Probační program Šance

#### Teoretická východiska programu:

Program se zaměřuje na rozvoj sociálních dovedností klientů, rozvoj schopnosti vhodně reagovat na zátěžové situace a respektovat společenské normy. Vede mladistvé k sebepoznání a posílení pozitivních sociálních vztahů a pracovních návyků.

#### Cíl programu:

Program se zaměřuje zejména na mapování potřeb klienta, reflexi dosavadního způsobu života a vytipování rizikových oblastí. Řeší postoj klienta ke spáchanému trestnému činu, jeho následkům, zabývá se otázkou viny a motivací ke změně. Klient je na začátku programu veden ke stanovení individuálního cíle. Cílem pracovní činnosti je rozvoj pracovních návyků, dodržování pracovní kázně a pracovní doby, podpora schopnosti práce v kolektivu a zároveň uvědomění si nutnosti odčinění trestu.

#### Metody programu:

S klienty program pracuje v rámci individuálních setkání (psychologické poradenství, výchovné poradenství a sociální práce) a individuálních rozhovorů s prvky psychoterapie a socioterapie. Využívá i pracovní aktivity a dobrovolné volnočasové aktivity.

#### Cílová skupina:

Cílovou skupinou, pro kterou je probační program určen, jsou mladiství pachatelé trestných činů ve věku 15 – 18 let, prvopachatelé trestných činů, pachatelé trestných činů menší závažnosti a pachatelé, kteří nemají závažnou psychiatrickou diagnózu.

#### Rozsah programu a časová struktura:

Probační program „Šance“ zahrnuje: 8 individuálních setkání v délce 1,5 hod., z nichž polovinu tvoří psychologické poradenství a druhou výchovné poradenství a dále 30 hodin pracovních činností pod dohledem zkušeného pracovníka. Najednou se programu mohou účastnit maximálně tři mladiství. Ročně by programem mělo projít cca 15 klientů.

Program byl realizován v soudním okrese PMS Frýdek-Místek, poskytovatelem programu byl Farní sbor Slezské církve evangelické v Třinci.

Tab. 7 – Základní parametry realizace probačního programu Šance v roce 2012

Název probačního programu	Realizace probačního programu v soudním okrese v roce 2012	Poskytovatel	Počet klientů zařazených do probačního programu celkem	Počet klientů zařazených v přípravném řízení	Počet klientů zařazených do PP zařazených z rozhodnutí OČTŘ	Počet uskutečněných běhů probačního programu	Probační program v roce 2012 řádně dokončilo klientů
ŠANCE	Frýdek Místek	Farní sbor slezské církve evangelické v Třinci	3	3	3	3	2
Celkem	1	1	3	3	3	3	2

Zdroj dat: MRAPP 2012

## 7.2. Probační program Změnit směr

### Teoretická východiska programu:

Program při práci s mladistvými adolescenty vychází z tradičního pojetí rizikového chování. Jedná se o chování mimo společenské či právní normy, které se vyznačuje individuální potřebou odlišnosti a prožitku něčeho nového se současnou přítomností rizika. Tato koncepce zaměřuje preventivní strategie na rizikové chování jako celek, nikoli pouze na jeho konkrétní projevy. Delikventní chování je dle ní ovlivňováno zejména individuálními, vztahovými a sociokulturními charakteristikami jedince. Často se jedná o kombinaci více faktorů z jednotlivých oblastí. Teorie je založena na výsledcích dlouhodobých studií o pozitivním vztahu jednotlivých projevů problémového chování a o negativním vztahu problémového chování s konformním či konvenčním chováním. Intervence do jednotlivých oblastí by měla mít za následek zmírnění delikventních projevů a rozvoj sociálních dovedností a kompetencí klientů.

### Cíl programu:

Cílem programu je prevence projevů delikventního chování u adolescentů.

### Metody programu:

Vytčeného cíle se program snaží dosáhnout zmapováním základních oblastí klienta a následnou prací formou skupinové (vč. závěrečného výjezdu), individuální či rodinné terapie. Techniky využívané v programu kladou důraz na práci s kognitivními procesy. Jsou využívány verbální a akční techniky např. arteterapie a dramaterapie. Individuální práce s klientem doplňuje práci skupinovou a přináší do terapie individuální přístup. Zde se využívá rovněž arteterapie a projektivní techniky. Při rodinné terapii pracuje program v duchu systemicky orientovaného přístupu. Záměrem je poskytnout při rodinném setkání bezpečný rámec rozhovoru k hledání a nacházení řešení problémových situací a následná podpora konstruktivní práce se stanoveným tématem. Třídenní výjezdová zážitková akce zahrnuje expresivní, verbální, pohybové, relaxační a teambuildingové aktivity. Pracuje se v přírodě, využívají se prvky outdooru a teambuildingu. Koncepce výjezdu tkví v integraci dosavadních životních událostí a zaměření se na budoucí fungování (životní plány a cíle).

### Cílová skupina:

Program je určen mladistvým ve věku 15 – 18 let, kteří se dostali do problému se zákonem. Mezi charakteristické obtíže patří problémy v rodině (se sourozenci, s rodiči), ve škole (prospěch, socializované poruchy chování v partách, s učiteli, neomluvené hodiny...), s vrstevníky (nedostatek kamarádů, šikana aktivní pasivní) a autoritami.

### Rozsah programu a časová struktura:

Program je složen z 8 individuálních setkání s klientem v délce trvání cca 1,5 h. Dále obsahuje 8 tematicky zaměřených skupinových setkání v délce trvání 2 hod. V rámci programu může být realizována i třídenní výjezdová zážitková akce. Program nabízí i volitelnou část - rodinnou terapii.

Program byl realizován v soudním okrese Brno, poskytovatelem programu bylo občanské sdružení Ratolest Brno.

Tab. 8 – Základní parametry realizace probačního programu Změnit směr v roce 2012

Název probačního programu	Realizace probačního programu v soudním okrese v roce 2012	Poskytovatel	Počet klientů zařazených do probačního programu celkem	Počet klientů zařazených v přípravném řízení	Počet klientů zařazených do PP zařazených z rozhodnutí OČTŘ	Počet uskutečněných běhů probačního programu	Probační program v roce 2012 řádně dokončilo klientů
ZMĚNIT SMĚR	Brno	Ratolest Brno, o.s.	28	16	12	2	16
Celkem	1	1	28	16	12	2	16

Zdroj dat: MRAPP 2012

### 7.3. Probační program Učební program - mladiství

#### **Teoretická východiska programu:**

Program využívá principů kognitivně behaviorální teorie, která přispívá ke snižování rizika recidivy u mladistvých pachatelů pojmenováním nežádoucích, naučením žádoucích způsobů chování a změnou postojů a hodnocení. Snaží se posilovat kompetence, zejména v oblastech domýšlení důsledků spáchaného provinění, ovládnání emocí, efektivního řešení problémů a vyhodnocování krizových situací v životě. Program zohledňuje i principy restorativní justice a snaží se propojit pohled pachatele s pohledem oběti a společnosti. Součástí procesu je vedení pachatelů k převzetí zodpovědnosti za své jednání a podpora jejich snahy o změnu a integraci do společnosti. Učební program – mladiství čerpá ze zkušeností resocializačního programu realizovaného ve Švýcarsku, který realizuje Probační služba kantonu Curych již od roku 1999. Výsledky studií potvrzují účinnost švýcarského programu při snížení rizika recidivy. V roce 2004 obdržel tento program cenu Community Justice Awards na mezinárodní konferenci Probation 2004 v Londýně v kategorii prosazování nových metod práce. Učební program – mladiství je v ČR realizován od roku 2004.

#### **Cíl programu:**

Cílem programu je prostřednictvím strukturovaného rámce vytvořit pro pachatele příležitost přemýšlet o důsledcích svého provinění pro něho samotného, pro oběť a společnost. Program se snaží posílit silné stránky klientů, naučit je nové strategie vedoucí k dosažení cílů bez konfliktu se zákonem. Chce napomáhat jejich sociální integraci, snížit tak riziko recidivy u mladistvých pachatelů a tím chránit společnost.

#### **Metody programu:**

Metoda programu zahrnuje práci mladistvých ve skupině, která využívá techniky řízené diskuse, zprostředkování informací, sokratovský dialog, hraní rolí a nácvik prosociálního chování. Program je zaměřen na individuální práci ve skupině. Kognitivně – behaviorální metodou pracuje s přímou aktivitou klientů, s uspořádáním důsledků provinění v písemné podobě, nácvikem nové strategie chování a principem opakování.

#### **Cílová skupina programu:**

Cílovou skupinou jsou mladiství pachatelé násilných nebo majetkových trestných činů menší závažnosti ve věku 15 – 18 let, kteří páchají trestnou činnost opakovaně, případně opakovaně porušují pravidla chování, a kterým bylo uloženo výchovné opatření v podobě účasti na probačním programu. Do programu mohou být zařazeni také klienti, kterým byl uložen dohled probačního úředníka, v jehož rámci se klient rozhodne dobrovolně programu účastnit. Klienty jsou také mladiství pachatelé v ústavní péči, kteří jsou současně klienty PMS.

#### **Rozsah programu a časová struktura:**

Časová dotace programu je 26 hodin. Standardně je realizováno celkem 13 dvouhodinových setkání, která probíhají 1x týdně (doba realizace 1 programu je cca 3,5 měsíce). Jeden program je určen pro minimálně 5 a maximálně 12 klientů. Skupinu 5-6 klientů povede jeden lektor a skupinu od 7 do 12 klientů dva lektoři. Na program navazují následná setkání po 4 a 8 měsících, zaměřená evaluaci vlivu probačního programu na chování klientů.

Program byl realizován v 10 v soudních okresech dvěma poskytovateli (občanským sdružením Rubikon Centrum a občanských sdružením Mosty). Nejvíce zařazených klientů (22) bylo na středisku PMS v Děčíně, nejméně (3 klienti) v Mostě.

Tab. 9 – Základní parametry realizace probačního programu Učební program - mladiství v roce 2012

Název probačního programu	Realizace probačního programu v soudním okrese v roce 2012	Poskytovatel	Počet klientů zařazených do probačního programu celkem	Počet klientů zařazených v přípravném řízení	Počet klientů zařazených do PP z rozhodnutí OČTŘ	Počet uskutečněných běhů probačního programu	Probační program v roce 2012 řádně dokončilo klientů
UČEBNÍ PROGRAM - MLADISTVÍ	Kladno	Rubikon Centrum, o.s.	7	0	0	1	2
	Plzeň	Rubikon Centrum, o.s.	5	5	3	1	3
	Karlovy Vary	Rubikon Centrum, o.s.	5	3	3	1	5
	Ústí nad Labem	Rubikon Centrum, o.s.	11	6	6	1	6
	Děčín	Rubikon Centrum, o.s.	22	16	7	3	20
	Chomutov	Rubikon Centrum, o.s.	17	13	3	2	5
	Liberec	Rubikon Centrum, o.s.	14	10	3	1	7
	Louny	Mosty, o.s.	9	1	4	1	6
	Most	Mosty, o.s.	3	1	2	3	0
	Teplice	Rubikon Centrum, o.s.	21	14	16	2	15
<b>Celkem</b>	<b>10</b>	<b>2</b>	<b>114</b>	<b>69</b>	<b>47</b>	<b>16</b>	<b>69</b>

Zdroj dat: MRAPP 2012

## **7.4. Probační program PROBOŠ (Probační program pro mladistvé v konfliktu se zákonem, který má souvislost s užíváním návykových látek)**

### **Teoretická východiska programu:**

Program v roce 2012 vycházel zejména z kognitivně-behaviorálního přístupu, jenž vychází z teorie, že příčinou psychických potíží jsou chybné způsoby myšlení a chování. Ty jsou naučené a udržované vnějšími a vnitřními faktory, které lze rozpoznat. V rámci tohoto přístupu může klient chybné způsoby myšlení a chování racionálně pochopit a přeučit se je nebo se naučit nové způsoby. Stejně tak se může naučit chybějící sociální či komunikační dovednosti, konstruktivně řešit problémy a konflikty nebo třeba zvládat vlastní impulsivní jednání a agresi. A rovněž z restorativní justice, kdy jsou klienti programu vedeni k nápravě škod, které způsobili, obnově svých narušených sociálních vztahů a je dán důraz na minimalizaci rizika recidivy. Dále jsou klienti vedeni k uvědomění si a přijetí zodpovědnosti za své chování, k uvědomění si dopadů svého jednání a snaze vše napravit. Součástí programu je také podpora klientů k návratu do společnosti.

### **Cíl programu:**

Posláním programu je poskytovat odbornou pomoc a podporu mladistvým, kteří se dopustili nezákonného jednání, při řešení jejich problémů a snižovat rizika opakování jejich provinění. Podporuje a rozvíjí jejich pozitivní stránky, usiluje o jejich začlenění do běžného života a snaží se rovněž o urovnání jejich vztahu s poškozeným. Pomáhá klientům v obnově a zlepšení jejich rodinných a sociálních vztahů, případně v návratu do společnosti. Usiluje o zlepšení uvědomění klientů ohledně dopadů vlastního jednání, rozvíjí jejich sebekontrolu a napomáhá snížit riziko opakování provinění.

### **Metoda programu:**

Program je veden formou individuálních konzultací poradce s klientem. Mezi způsoby práce patří kognitivně-behaviorální intervence, které slouží ke změně či odstranění maladaptivních automatických myšlenek a vzorců chování. Výsledkem je pro klienta výhodnější a zdravější myšlení a chování, které je přijatelné pro společnost. Klient se také učí konkrétním novým dovednostem, způsobům chování, řešení různých situací apod. Motivační trénink, který pomáhá získat, udržet a posílit motivaci klienta pro žádoucí změnu chování, usiluje o změnu, která povede nejen k bezpečnějšímu, ale také spokojenějšímu a úspěšnějšímu životnímu stylu, než jaký klient doposud vedl. A prevence relapsu, jejímž cílem je vybavit klienta konkrétními dovednostmi a vědomostmi, změnit jeho myšlení, chování a celkový způsob života tak, aby se zvýšila jeho sebekontrola a tím se snížila pravděpodobnost relapsu, tedy opětovného užívání drog. Popsané metody jsou používány v závislosti na typu klienta a jeho situaci a mohou se vzájemně kombinovat. Případné zapojení blízkých osob v průběhu programu záleží na klientovi. Společné konzultace slouží např. k nápravě vztahů v rodině, podpoře klientem dosažených změn či řešení rodinných problémů, o které on či jeho blízcí vyjadřují zájem.

### **Cílová skupina programu:**

Cílovou skupinou jsou mladiství ve věku 15 - 18 let, kteří se dopustili trestné činnosti v souvislosti s užíváním návykových látek. Mladiství pocházející ze sociálně slabých rodin, s nedostatečnou podporou rodin a s četnými kázeňskými přestupky ve škole, kteří se dopustili trestné činnosti. Mladiství, kteří se dopustili trestné činnosti ve vrstevnické skupině, nebo ti, kteří se dopustili trestné činnosti v souvislosti s jejich nižší sebekontrolou a agresivními projevy chování.

### **Rozsah programu a časová struktura:**

Časová dotace jedné konzultace je 60 minut. Konzultace probíhají jednou týdně, v minimálním rozsahu 10 konzultací. Pokud pracovník zjistí, že program v uvedené frekvenci či rozsahu nenaplní svůj účel, má možnost frekvenci a rozsah programu změnit. Jedná se tedy o individuální program, kdy každý klient absolvuje 10 konzultací, každou v délce 1 hodiny, a to 1x za týden. Snahou však je, aby se programu účastnili i zákonní zástupci klienta.

Program byl realizován v soudním okrese Frýdek-Místek, poskytovatelem programu bylo občanské sdružení Renarkon.

Tab. 10 – Základní parametry realizace probačního programu Proboš v roce 2012

Název probačního programu	Realizace probačního programu v soudním okrese v roce 2012	Poskytovatel	Počet klientů zařazených do probačního programu celkem	Počet klientů zařazených v přípravném řízení	Počet klientů zařazených do PP zařazených z rozhodnutí OČTŘ	Počet uskutečněných běhů probačního programu	Probační program v roce 2012 řádně dokončilo klientů
PROBOŠ	Frydek-Místek	Renarkon o. p. s.	7	6	6	7	7
<b>Celkem</b>	<b>1</b>	<b>1</b>	<b>7</b>	<b>6</b>	<b>6</b>	<b>7</b>	<b>7</b>

Zdroj dat: MRAPP 2012



## 7.5. Probační program Probační program KOST = Komunikačně Osobnostně Sociální Trénink

### **Teoretická východiska programu:**

Program uplatňuje především kognitivně-behaviorální přístup kombinující principy obou psychologických škol. Dále vychází z Teorie sociálního učení, Celostního/holistického přístupu k jedinci, Tradičního pojetí rizikového chování, Praktických dovedností pro život, Respektu (z postoje respektu a úcty se odvíjí vše ostatní) a rozvoje Kritického myšlení. Program je inspirován programem Právo pro každý den (Street Law), ale snaží se o inovace zejména v oblasti přístupu ke klientovi jako individualitě, podporuje práci celé rodinné jednotky a snaží se souběžně se skupinovým programem řešit problematiku sociálně právní problémy klienta. Jako další silný prvek v programu se ukazuje zapojení psychologa a poskytování psychologického poradenství zejména osobám blízkým klienta.

### **Cíl programu:**

Cílem programu je podpora klienta, který má velké výchovné problémy nebo se již dostal do střetu se zákonem a motivovat ho, aby získal potřebné sociální dovednosti a kompetence potřebné pro řešení svého problému. Pomáhá klientovi pochopit souvislosti a dopady jeho jednání na další uplatnění ve společnosti. Podporuje osobní a profesní rozvoj prostřednictvím základní diagnostiky klientových schopností a dovedností.

### **Metody programu:**

Program má základní strukturu a obecná témata, kterými projdou všichni klienti. Na základě potřeb terénu a individuálních potřeb klientů jsou zařazovány ještě další tematické bloky: tříhodinový blok z oblasti pracovního poradenství, tříhodinový blok věnující se finanční gramotnosti a čtyřhodinový praktický pracovní blok v terénu. Lekce zaměřené na téma neonacismu a extrémismu fungují na principech zážitkové pedagogiky a kooperativního učení. Jejich obsahem je právní a etický rozměr těchto témat, otázka symboliky a symbolické komunikace, prvky osobnostně sociálního rozvoje a sebereflexe. Program nabízí individuální vedení klienta, v rámci kterého se rozvíjí klientovy komunikační, vyjednávací a prezentační dovednosti a dále skupinovou práci. Základní technikou je řízená diskuse, modelové situace a hraní rolí. Program je rozdělen do několika bloků s právní tematikou z oblasti rodinného, občanského, trestního a pracovního práva. Poradenství pro rodinu zahrnuje komunikaci s nejbližší rodinou. Nabízí rovněž možnost kontaktování návazných služeb (např. psycholog, sociální poradenství, pracovní poradenství, doučování, zájmové aktivity, ...). U některých klientů není vhodné přímé zařazení do skupiny, potřebují individuální sezení či odbornou pomoc. Sezení vede lektor „průvodce“, který se s klientem schází opakovaně dle potřeby a promýšlí jednotlivé potřebné kroky. Po zvážení lektorského týmu může být klient zařazen do skupiny nebo naopak, po skončení probačního programu může klient docházet ještě potřebný čas na individuální konzultace.

### **Cílová skupina programu:**

Program je určen klientům ve věku 15 – 18 let, kteří se dopustili protiprávního jednání ve smyslu platných právních předpisů, do programu lze zařadit i klienta s opakovanou méně závažnou trestnou činností, klient má dlouhodobé výchovné problémy závažného charakteru, objevují se výchovné problémy v rodině a ve škole, u klienta se potvrzuje potřeba dlouhodobějšího etopedického vedení, rodina spolupracuje.

### **Rozsah programu a časová struktura:**

Časová dotace programu skupiny (8-12 klientů ve větší skupině a 6-8 klientů) je 40 hodin, počet setkání je 12x3 hodiny = 36 h (1x týdně) a 4 h probíhá pracovní dílna v terénu. Časová dotace individuálního vedení je 12 setkání po 1 nebo 2 hodinách 1x týdně. (pravidelné konzultace s lektorem 1x týdně nebo jednou za 14 dní/60 min).

Program byl realizován ve 4 soudních okresech. Poskytovatelem programu bylo ve všech soudních okresech občanské sdružení Člověk v tísni. Nejvíce zařazených klientů (16) bylo v soudním okrese v Plzni, nejméně (3 klienti) v Klatovech.

Tab. 11 – Základní parametry probačního programu Kost v roce 2012

Název probačního programu	Realizace probačního programu v soudním okrese v roce 2012	Poskytovatel	Počet klientů zařazených do probačního programu celkem	Počet klientů zařazených v přípravném řízení	Počet klientů zařazených do PP zařazených z rozhodnutí OČTŘ	Počet uskutečněných běhů probačního programu	Probační program v roce 2012 řádně dokončilo klientů
PROBAČNÍ A RESOCIALIZAČNÍ PROGRAM KOST	Plzeň	Člověk v tísni o.p.s.	16	15	3	2	6
	Klatovy	Člověk v tísni o.p.s.	3	1	0	1	2
	Rokycany	Člověk v tísni o.p.s.	4	2	2	1	4
	Olomouc	Člověk v tísni o.p.s.	11	7	7	1	7
<b>Celkem</b>	<b>4</b>	<b>1</b>	<b>34</b>	<b>25</b>	<b>12</b>	<b>5</b>	<b>19</b>

Zdroj dat: MRAPP 2012

## 7.6. Probační program PRÁVO VOLBY

### **Teoretická východiska programu:**

Program se opírá o Systemický přístup, který podporuje dialog a podněcuje k vytvoření systému. Tento přístup umožňuje lektorům využít během realizace probačního programu metodickou výbavu a konkrétní technické nástroje (konstruktivní otázky, externalizace, zplnomocnění účastníků, ocenění). Program se zaměřuje na nejčastější rizikové chování mladistvých, jako je neschopnost řešit krizové situace, neumět říct „ne“, nezvládnutí vlastní agresivity či nedostatečná informovanost.

### **Cíl programu:**

Cílem je rozvoj sociálních dovedností i osobnosti mladistvého, podporující jeho vhodné zařazení ve společnosti, a tím snížení sociální exkluze. Konkrétně se jedná o rozvoj komunikačních dovedností, větší schopnost uplatnit se na trhu práce, sebepoznání, řešení krizových situací a posílení sociálních dovedností a kompetencí. V programu je také zařazen blok s názvem "Bezpečné chování v silničním provozu".

### **Metody programu:**

Metody práce jsou založeny na osobní prožitkové zkušenosti, doplněné teoretickými poznatky a vědomostmi. Program je zaměřen na motivaci, aktivní přístup při řešení následků trestné činnosti, změnu dosavadních vzorců chování a rovněž pracuje s pocitem viny. Pracuje se interaktivní formou, používá se technika řízené diskuze, názorná instruktáž, přehrávání rolí, brainstorming, videotrénink interakcí, volné diskuze mezi účastníky, individuální práce. Práce probíhá v uzavřených skupinách. Specifickými metodami jsou tzv. úvodní kolečko, závěrečné poselství „Karlovi a Karlovi“ a závěrečné kolečko. Program je rozdělen do šesti tematických celků, přičemž pěti z nich jsou vždy věnována tři setkání (po 2 hodinách) a jednomu (téma bezpečného chování v silničním provozu) setkání jedno. Prioritou je podpořit pracovní uplatnění klienta (schopnosti a dovednosti najít a udržet si práci), komunikační dovednosti, zvládnutí impulzivity, konstruktivní řešení konfliktů, samostatnost, řešení zátěžových a krizových situací, posílení sociálních dovedností a kompetencí, vč. jednání s úřady, péče o domácnost a hospodaření s financemi, trávení volného času, rozvoj sebepoznání, posilování empatie a vědomí vlastní hodnoty, bezpečné chování v silničním provozu.

### **Cílová skupina programu:**

Cílovou skupinou jsou klienti ve věku 15-18let, kteří jsou z různých důvodů (závislost na návykových látkách, nestabilní rodinné prostředí, psychické problémy...) ohroženi předčasným ukončením školní docházky a s tím souvisejícími následnými problémy (př. špatné uplatnění na trhu práce, nedostatečná orientace a znalosti v komunikaci s úřady, atd.).

### **Rozsah programu a časová struktura:**

Časová dotace programu je 32 hodin. Je rozdělen do šestnácti dvouhodinových setkání. Doba trvání je 2 měsíce. Počet setkání je 16. Čas jednoho setkání je 2 hodiny, četnost setkávání 2x týdně.

Program byl realizován v soudním okrese Písek, poskytovatelem programu bylo občanské sdružení Arkáda.

Tab. 12 – Základní parametry probačního programu Právo volby v roce 2012

Název probačního programu	Realizace probačního programu v soudním okrese v roce 2012	Poskytovatel	Počet klientů zařazených do probačního programu celkem	Počet klientů zařazených v přípravném řízení	Počet klientů zařazených do PP zařazených z rozhodnutí OČTŘ	Počet uskutečněných běhů probačního programu	Probační program v roce 2012 řádně dokončilo klientů
PRÁVO VOLBY	Písek	ARKÁDA, o. s.	4	1	3	1	4
Celkem	1	1	4	1	3	1	4

Zdroj dat: MRAPP 2012

## 7.7. Probační program Právo pro každý den

### **Teoretická východiska programu:**

Program rozvíjí ideu, že efektivními nástroji ke snižování kriminality mladistvých, jsou programy zaměřené na posilování sociálních kompetencí a právního povědomí. Předpokládá, že mladí lidé, kteří se dostali do střetu se zákonem, nemají dostatečné právní vědomí, nepřemýšlejí o důsledcích své trestné činnosti, a také jim mnohdy chybí základní sociální dovednosti. Proto je tematicky zaměřen na právní a sociální dovednosti a znalosti, jejichž rozvojem má být podpořena prevence dalšího protiprávního jednání. Projekt nazvaný Street Law, z něhož program Právo pro každý den vychází, vznikl ve Spojených státech na Georgetown University Law Center ve Washingtonu. Poprvé byl vyučován v 70. letech ve vybraných středních školách. Instruktoři byli studenti práv. Projekt se postupně rozšířil jako alternativní předmět do všech státních středních škol ve Washingtonu. Program je založen na třech základních konceptech - znalostech, dovednostech a společenských zdrojích. Za jeden z faktorů, který může zabránit páchání trestné činnosti, je rovněž považována schopnost jedince uplatnit se na trhu práce. Odborníci řadí mezi obtížně umístitelné kategorie také jedince s kriminální minulostí, osoby s problémem různých závislostí a lidi, kteří si ve věku mladistvých vypěstují návyk obstarávat si prostředky k obživě recidivující trestnou činností. V současné době je projekt realizován ve více než 30 zemích světa všech kontinentů, včetně zemí střední Evropy. V České republice je program zaváděn od roku 1998 přes držitele akreditace, organizaci Partners Czech a je založen na principech restorativní justice. Probační program Právo pro každý den byl vytvořen ve spolupráci s PMS - jeho vývoj, pilotní ověření v praxi a následné rozšíření do praxe některých soudních okresů ČR probíhá již od roku 2004.

### **Cíl programu:**

Cílem programu je pomoci mladým lidem, kteří se již dostali do střetu se zákonem, získat potřebné sociální dovednosti, aby se uměli vymanit z nepříznivých vlivů a sociálního vyloučení. Snaží se jim pomoci pochopit souvislosti a důsledky jejich chování a lépe se rozhodovat v určitých situacích v budoucnosti.

### **Metody programu:**

Program je založen na skupinové práci, během které jsou využívány metody interaktivní výuky, které podporují efektivní učební strategii, zároveň rozvíjí sociální dovednosti, dovednosti efektivní komunikace, schopnosti řešení konfliktů a schopnosti spolupráce s ostatními ve skupině. Lektoři, jimiž jsou právník a metodik, využívají lekce z učebnice "Právo pro každého", jež byla doporučena MŠMT jako učební materiál pro ZŠ a SŠ. Lekce jsou zaměřeny na právo rodinné, občanské, pracovní a trestní. Program využívá metody interaktivní výuky, práci v malých skupinách, diskusi, modelové situace a hraní rolí. Základem jsou témata z různých oblastí práva, vycházejí z vzorových životních příběhů a situací. Účastníci programu se učí, jak se zachovat v různých situacích. Díky aktivnímu zapojení všech účastníků rozvíjí nejen právní znalosti, ale zejména praktické dovednosti v řešení konfliktů, kritickém myšlení, srozumitelném projevu, v samostatnosti a schopnosti nahlížet problémy z více úhlů. Účastníci programu o problémech diskutují, věnují se aktuálním společenským otázkám, učí se řešit spory a účastní se simulovaných soudních přelíčení a debatních soudů – jakýchsi „her na soud“. V rámci programu se sledují i reálné soudní případy, navštěvují se soudní přelíčení a potkávají státní úředníky.

### **Cílová skupina:**

Cílová skupina je mládež 15 – 18, prvopachatelé, s menší závažností protiprávního jednání, s možnými výjimkami. Speciálním kritériem je to, že TČ byl spáchaný zejména v důsledku právní neznalosti, tzn., že pachatel si neuvědomoval právní důsledky svého jednání. Specifikací cílové skupiny a zaměřením programu právě na ni se zvyšuje pravděpodobnost úspěšnosti programu.

### Rozsah programu a časová struktura:

Program je rozdělen do jednotlivých 60 min. lekcí, které jsou doplněny cvičeními a nácviky modelových situací. Časová dotace programu je minimálně 36 hodin (1x týdně po 3 hodinách – 12 setkání v období 4 měsíců).

Program byl úspěšně zrealizován ve 14 soudních okresech. Probační program na základě licence realizují různí poskytovatelé. Nejvíce klientů (29) bylo zařazeno v Jindřichově Hradci, nejméně (1 klient) v Pelhřimově. V případě soudního okresu Praha – východ došlo k realizaci probačního programu s účastí klientů soudního okresu Praha – západ, což může být zajímavou ukázkou pozitivní spolupráce středisek PMS při naplňování běhů zejména skupinových probačních programů v regionech, které mají problém běhy jednotlivých probačních programů naplnit. Důležitým faktorem pro takovou kooperaci při naplnění probačních programů je geografická vzdálenost a dobrá dopravní dostupnost místa, kde je probační program realizován z místa bydliště klienta.

Tab. 13 – Základní parametry probačního programu Právo pro každý den v roce 2012

Název probačního programu	Realizace probačního programu v soudním okrese v roce 2012	Poskytovatel	Počet klientů zařazených do probačního programu celkem	Počet klientů zařazených v přípravném řízení	Počet klientů zařazených do PP zařazených z rozhodnutí OČTŘ	Počet uskutečněných běhů probačního programu	Probační program v roce 2012 řádně dokončilo klientů
PRÁVO PRO KAŽDÝ DEN	Praha - východ	Cesta integrace Říčany o.s.	9	7	1	1	8
	České Budějovice	ICOS o. s.	12	12	5	2	11
	Český Krumlov	ICOS o. s.	11	8	8	2	10
	Tábor	Centrum Auritus	9	9	0	1	6
	Jindřichův Hradec	ICOS o. s.	29	24	13	3	21
	Pelhřimov	ICOS o. s.	1	1	1	1	1
	Česká Lípa	Akademie Jana Amose Komenského	5	4	0	1	4
	Liberec	Centrum Generace	8	3	4	1	7
	Hradec Králové	Občanské sdružení Prostor Pro Hradec Králové	21	12	14	2	18
	Náchod	Partners Czech o.p.s.	7	2	7	1	7
	Třebíč	STŘED o. s.	12	3	2	1	8
	Žďár nad Sázavou	ICOS o. s.	10	0	0	1	7
	Ostrava	YMCA	9	8	8	1	7
	Vsetín	Alcedo	11	10	9	1	10
<b>Celkem</b>	<b>14</b>	<b>10</b>	<b>154</b>	<b>103</b>	<b>72</b>	<b>19</b>	<b>125</b>

Zdroj dat: MRAPP 2012

## 7.8. Program resocializace mladých obviněných nebo odsouzených (REP)

### Teoretická východiska programu:

Program staví na základech kognitivně behaviorální psychologie, jež patří k nejužívanějším postupům při práci s delikventní mládeží. Zdůrazňuje témata jako vnímání, postoje či přístup k řešení problémů. Terapie působí na změnu vzorců myšlení a podporuje žádoucí změnu vzorců chování. Středem zájmu při práci s klientem není osobnost jako celek, nýbrž její specifické (negativní) projevy chování, a to spolu s myšlenkovými pochody, které takové chování upevňují. Pracuje se především s problémy a situacemi, které jedince aktuálně ovlivňují.

### Cíl programu:

Program pomáhá předcházet recidivě protiprávního jednání a účinně přispívá k tomu, aby se mladistvý nadále páchaní protiprávního činu zdržel, našel si společenské uplatnění odpovídající jeho schopnostem a rozumovému vývoji a odčinil újmy vzniklé jeho protiprávním jednáním. Zaměřuje se na posílení pozitivních zdrojů, které klientům umožní život bez vyloučení ze sociálních vztahů a bez konfliktů se společností. Usiluje proto o vypěstování morálních návyků, projednávání protiprávního jednání, posílení odpovědnosti za své jednání, osvojení sociálních návyků, posílení sebeovládání a práci s agresí, posílení právního vědomí, posílení motivace k profesní přípravě, pomoc při jednání s institucemi a úřady i o posílení rodiny a jejího výchovného stylu.

### Metoda programu:

Program je postaven na individuální práci a přístupu ke klientovi a jeho rodině. Formou odborného poradenství, poskytovaného rodinám a mladistvým, přispívá k řešení situace, kdy je vývoj mladistvého ohrožen v důsledku specifických problémů, souvisejících s trestnou činností. Program se zaměřuje na resocializaci a integraci ohrožené cílové skupiny nedospělých jedinců do společnosti a podporuje a posiluje dotčení rodiny, zejména v oblasti výchovy. Pomáhá předcházet recidivě protiprávního jednání a snaží se mladistvého vést k tomu, aby si našel společenské uplatnění odpovídající jeho schopnostem a rozumovému vývoji, včetně odčinění újmy vzniklé z jeho protiprávního jednání. Program probíhá individuální a skupinovou formou a je zaměřen na mapování rodiny, hledání klientových slabých a silných stránek, definování potřeb a motivaci ke změně chování. Posiluje pozitivní působení na mladistvé obviněné úpravou rodinně - výchovného zázemí a také rodinnými konzultacemi.

### Cílová skupina:

Program je pro klienty ve věku 15 - 18 let, kteří v době zařazení v programu, dovrší, nebo dovršili tohoto věku. Klienti vykazují závadné chování, které má charakter trestné činnosti (cílovou podskupinou jsou i jejich rodiče a sourozenci). Vzdělání klientů je základní nebo střední, motivace nepříliš vysoká.

### Rozsah programu a časová struktura:

Každému klientovi a jeho rodině je nabídnuto 33 hodin spolupráce po dobu šesti měsíců. Program konzultací je rozdělen do etap: diagnostická – 4 h., přípravná – 3 h., hlavní – 24 h., hodnotící – 2 h.

Program byl úspěšně zrealizován ve 2 soudních okresech (Jablonec nad Nisou/ 8 klientů a Semily/ 5 klientů). Poskytovatelem programu bylo občanské sdružení REP a Poradna pro rodinu a děti.

Tab. 14 – Základní parametry probačního programu REP v roce 2012

Název probačního programu	Realizace probačního programu v soudním okrese v roce 2012	Poskytovatel	Počet klientů zařazených do probačního programu celkem	Počet klientů zařazených v přípravném řízení	Počet klientů zařazených do PP zařazených z rozhodnutí OČTŘ	Počet uskutečněných běhů probačního programu	Probační program v roce 2012 řádně dokončilo klientů
RESOCIALIZACE MLADÝCH OBVINĚNÝCH A ODSOUZENÝCH	Jablonec nad Nisou	Poradna pro rodinu a děti o.s.	8	7	6	2	8
	Semily	REP o. s.	5	2	5	5	4
<b>Celkem</b>	<b>2</b>	<b>2</b>	<b>13</b>	<b>9</b>	<b>11</b>	<b>7</b>	<b>12</b>

## 7.9. Probační program Přejchodné zaměstnání

### Teoretická východiska:

Posláním probačního programu Přejchodné zaměstnání je poskytovat mladistvým podporu při zvládání složité životní situace, ve které se mladý člověk ocitl v souvislosti se spácháním protiprávního činu. Nabízí pomoc při vyrovnávání se s odpovědností za spáchaný čin a převzetí důsledků za své jednání na jeho osobu, rodinu a celou společnost. Pomáhá mladému člověku s hledáním vlastního místa v životě, uvědomění si sebe sama v rámci svých rodinných i vrstevnických vztahů. Zprostředkovává mladistvému pozitivní modely chování a informace a tím působí jako prevence před opakováním protiprávního jednání.

### Cíl programu:

Cílem programu je prevence a snižování rizik opakování trestné činnosti a zamezení delikvence prostřednictvím vzdělávacích a aktivizačních činností. Program usiluje o to, aby si klient uvědomil důsledky vlastního protiprávního jednání. Je zaměřen na rozvoj sociálních a komunikačních dovedností, sebeovládání, akceptace společenských norem, respekt k autoritám, zvyšování samostatnosti, pomoc při nedokončeném či nedostatečném vzdělání, osvojení a rozvoj pracovních návyků a rozvoj volnočasových aktivit.

### Metoda programu:

Program je založen na individuální práci s uživatelem, přičemž dle potřeb a problémů, které během konzultací pracovníci zjistí, jsou možné drobné úpravy jeho náplně i cílů. Je poskytováno psychologické a sociální poradenství, konzultace s rodinnými příslušníky, pracovní terapie, PC kurzy. Program se zaměřuje na posílení autoregulačních mechanismů chování, díky nimž je jedinec schopen odolávat nabídkám či nátlakům k chování a jednání, které je v rozporu s obecně platnými a uznávanými normami ve společnosti. Stěžejní je pro klienty sociální a psychologické poradenství a psychoterapeutická sezení. Psychoterapeutického sezení se může účastnit klient se svými rodiči či jiným zákonným zástupcem, což umožňuje stabilizaci rodinných vztahů, mnohdy narušených v důsledku protiprávního jednání klienta. Dále si může klient zvolit aktivitu v rámci nabídky vzdělávacích a aktivizačních činností.

### Cílová skupina programu:

Tento program je určen pro klienty ve věku 15 - 18 let, kteří se svým jednáním dopustili protiprávních činů a jsou schopni porozumět svým právům a povinnostem, a respektovat je, a zároveň se zájmem spolupracovat a řešit svou situaci.

### Rozsah programu a časová struktura:

Skládá se z 20 dvouhodinových setkání (15 hodin sociálního poradenství, 15 hodin psychologického poradenství a 10 hodin vzdělávacích a aktivizačních činností).

Program byl realizován v soudním okrese Pardubice, poskytovatelem programu bylo o.p.s. SKP Centrum.

Tab. 15 – Základní parametry probačního programu Přejchodné zaměstnání v roce 2012

Název probačního programu	Realizace probačního programu v soudním okrese v roce 2012	Poskytovatel	Počet klientů zařazených do probačního programu celkem	Počet klientů zařazených v přípravném řízení	Počet klientů zařazených do PP zařazených z rozhodnutí OČTŘ	Počet uskutečněných běhů probačního programu	Probační program v roce 2012 řádně dokončilo klientů
PŘECHODNÉ ZAMĚSTNÁVÁNÍ	Pardubice	SKP-CENTRUM, o.p.s.	18	14	4	10	11
Celkem	1	1	18	14	4	10	11

Zdroj dat: MRAPP 2012

## 7.10. Probační program Proxima Sociale

### Teoretická východiska programu:

Program využívá principy kognitivně behaviorální terapie (KBT), jako funkční a vhodný nástroj práce vedoucí ke změnám v postojích a v chování mladistvých pachatelů protiprávních činů. Efektivitu tohoto přístupu potvrzuje literatura i odborné výzkumy. V praxi program využívá prvků KBT v podobě držení struktury, důsledné kontroly úkolů, hraní scének, nácviků modelových a korektivních situací apod. Tento způsob práce se jeví jako funkční, efektivní, navíc je pro klienty přijatelný a zajímavý. Program rovněž využívá techniky zážitkové pedagogiky a sebepoznávacích zátěžových prvků (zejm. na výjezdech). Program usiluje o naplňování principů restorativní justice, zejména uplatňování individualizace sociální reakce na protiprávní činnost mladistvých.

### Cíl programu:

Cílem programu je změna vzorců chování mladistvých pachatelů, posílení pozitivních vazeb v rodině i s vrstevníky, zvládání zátěžových situací apod. Účast v programu podporuje u klientů zodpovědnější přístup k plnění povinností a dodržování předem nastavených pravidel. V programu jde o rozvoj nekriminálních vzorců chování a posílení odpovědnosti za sebe a své chování (vč. snahy o urovnání vztahů s obětí protiprávního jednání) a posílení schopnosti akceptovat společenská pravidla a normy. Snaží se posilovat pozitivní rodinné vazby, rozšiřovat zájmy a posilovat klientovy vazeb na nerizikové sociální prostředí. Program dbá i na rozvoj pracovních dovedností a návyků.

### Metoda programu:

V programu jsou užity formy skupinové práce jako je „Režim klienta“, který obnáší jasnou strukturu programu pro všechny a důraz na dodržování pravidel. „Kontrola“ se projevuje důsledným sledováním účasti na programu. Skupinová práce pomáhá učinit tuto kontrolu pro klienty přijatelnou – klient má možnost vidět univerzální závaznost norem a pravidel, nevnímá je jako nespravedlnost vůči vlastní osobě. „Poradenství“ reaguje na potřeby klienta v oblasti občansko-právní. Pokračováním skupinové práce, jsou pobytové výjezdové aktivity. Individuální práce slouží k definování, sledování a podpoře individuálních cílů klienta. Zapojení rodiny, jako fakultativní nabídka rodičovských skupin, případně individuálních výchovně-poradenských a vzdělávacích konzultací slouží jako doplnění aktivit pro klienta. Nabízí podporu a osobní asistenci klientům při jednáních s úřady, soudy, školou a jinými institucemi, asistence při hledání zaměstnání, vše dle individuálních potřeb klienta. Volnočasové aktivity poskytují klientovi možnost individuálně se zapojit do dalších aktivit s cílem jeho vytržení z rizikového prostředí a nabídka smysluplně tráveného volného času.

### Cílová skupina programu:

Cílovou skupinou jsou mladiství pachatelé protiprávních činů, muži i ženy ve věku 15 - 18 let, kteří souhlasí se zařazením do programu, přijímají vinu a důsledky své trestné činnosti a jsou alespoň částečně motivováni ke změně. Program se zaměřuje na pachatele krádeží, loupežných přepadení, poškozování cizí věci, výtržnictví, nedovolené výroby a distribuce omamných látek, hanobení národa, rasy a přesvědčení, podpory propagace hnutí směřujících k potlačení práv a svobod občanů, ublížení na zdraví.

### Rozsah programu a časová struktura:

Program trvá 5 měsíců. Skupinové setkání (26x2h), individuální konzultace (4x1h) a výjezdové programy (1x5 dnů + 1x 3 dny).

Tab. 16 – Základní parametry probačního programu Proxima Sociale v roce 2012

Název probačního programu	Realizace probačního programu v soudním okrese v roce 2012	Poskytovatel	Počet klientů zařazených do probačního programu celkem	Počet klientů zařazených v přípravném řízení	Počet klientů zařazených do PP zařazených z rozhodnutí OČTŘ	Počet uskutečněných běhů probačního programu	Probační program v roce 2012 řádně dokončilo klientů
PROXIMA SOCIALE	Praha	Proxima Sociale, o. s.	17	11	9	2	5
Celkem	1	1	17	11	9	2	5

Zdroj dat: MRAPP 2012

Program byl realizován v rámci soudního kraje Praha, poskytovatelem programu bylo občanské sdružení Proxima Sociale.



## 7.11. Probační program MOST

### Teoretická východiska programu:

Teoretické pozadí programu čerpá z východisek systemiky (rodinné terapie), SUR (hlubinně-analytických přístupů) a sociální práce (návlek sociálních dovedností praxí, zvyšování osobní efektivity formou sebepoznání, výchovně vzdělávací aktivity zaměřené na korekci vztahově - postojových vlastností osobnosti, sociální poradenství, psychoterapie párová, individuální, motivační rozhovory, externalizace, narativní přístupy, řetězení apod.).

### Cíl programu:

Program usiluje o rozvoj sociálních dovedností a osobnosti mladistvého, a to s různým režimem omezení v běžném způsobu života, který směřuje k tomu, aby se vyhnul chování, které by bylo v rozporu se zákonem, a k podpoře jeho vhodného sociálního zázemí a urovnání vztahů mezi ním a poškozeným. Zaměřuje se na prevenci relapsu, sociální stabilizaci i rozvoj pracovních návyků.

### Metoda programu:

Program využívá tzv. multisystemickou terapii (zahrnuje individuální, rodinnou, případně skupinovou psychoterapii). Systemická rodinná terapie je zaměřena na porozumění interakční a komunikační situaci v kontextu rodiny. Při individuální psychoterapii se využívá zejména interpersonálně-korektivního přístupu a behaviorálního modelu resocializace. Co se týče sociální práce s klientem - jedná se především o program sociálního výcviku, poradenství a edukační programy, přičemž práce vychází z teoretických konceptů metod sociální práce - behaviorální, kognitivní, humanistické, psychodynamické a systemického přístupu. Program obecně využívá metody sociální práce, pedagogiky a psychologické metody (např. rozhovor, diskuse, brainstorming, myšlenková mapa, hraní rolí, volné psaní, práce s textem, kresba, pozorování, katatymně imaginativní terapie). Probační program MOST realizuje multidisciplinární tým - psychoterapeut (systemika), psychoterapeut (SUR) a sociální pracovník. Konzultační tým pak tvoří kurátor pro mladistvé, probační úředník, soudce, státní zástupce – specialisté pro mladistvé. Každý klient programu cirkuluje podle sestaveného plánu mezi jednotlivými pracovníky.

### Cílová skupina programu:

Je určen pro mladistvé klienty od 15 do 18 let. Klient musí být experimentátorem nebo uživatelem omamných a psychotropních látek včetně alkoholu a léků a to především v momentě, kdy se provinění dopustil. Do programu jsou zařazováni prostřednictvím střediska PMS v Třebíči mladiství se závažnějším patologickým chováním, spojeným s páchaním trestné činnosti, s potřebou individuálního přístupu.

### Rozsah programu a časová struktura:

Délka trvání programu je 10 měsíců. Frekvence setkávání: 1x týdně; počet setkání s klientem v rámci jednoho běhu programu 30 – 35; Délka trvání jednoho setkání je 60 min. Kapacita programu je 10 klientů ročně.

Tab. 17 – Základní parametry probačního programu Most v roce 2012

Název probačního programu	Realizace probačního programu v soudním okrese v roce 2012	Poskytovatel	Počet klientů zařazených do probačního programu celkem	Počet klientů zařazených v přípravném řízení	Počet klientů zařazených do PP zařazených z rozhodnutí OČTŘ	Počet uskutečněných běhů probačního programu	Probační program v roce 2012 řádně dokončilo klientů
MOST	Třebíč	Diecézní charita Brno, K - centrum NOE	12	6	6	0	0
Celkem	1	1	12	6	6	0	0

Zdroj dat: MRAPP 2012

Běh programu byl zahájen v roce 2012 a pokračoval do dalšího roku v soudním okrese Třebíč, poskytovatelem programu byla Diecézní charita Brno, K -centrum NOE.

## 8. Závěrečná shrnutí

- **Počet realizovaných probačních programů:**

V roce 2012 bylo v ČR realizováno 11 akreditovaných probačních programů ve 33 soudních okresech. Došlo ke snížení počtu realizovaných probačních programů i počtu soudních okresů, kde byly poskytnuty. Z původně široké nabídky probačních programů se vyprofilovaly probační programy, které mají stabilnější charakter a jsou poskytovány dlouhodobě a na dobré úrovni.

- **Počet klientů v probačních programech:**

Do probačních programů v rámci celé České republiky bylo v roce 2012 zařazeno celkem 404 klientů, tj. většina. 263 klientů v přípravném řízení a řízení před soudem. 141 klientů bylo do probačních programů zařazeno v rámci vykonávacího řízení. Z rozhodnutí státního zástupce, či soudce bylo zařazeno 185 klientů, bez rozhodnutí soudce či státního zástupce 219 klientů. 270 klientů ze 404 zařazených klientů probační program ukončilo.

- **Počet běhů a absolvovaných hodin probačních programů:**

Bylo realizováno celkem 72 běhů probačních programů. Z toho 42 běhů probačních programů skupinových a kombinovaných a 30 běhů probačních programů individuálních. Průměrný počet hodin jednoho probačního programu v roce 2012 byl 34,1 hodin. Mladiství pachatelé absolvovali v součtu celkem 9 229 hodin v některém z probačních programů.

- **Územní pokrytí probačními programy:**

Z celkového počtu 76 soudních okresů v ČR se ve 41 soudních okresech nerealizoval žádný probační program. Ve 31 soudních okresech byl k dispozici probační program jeden a jen ve 4 soudních okresech byly realizovány probační programy dva. Nejvíce probačních programů bylo realizováno v Severočeském soudním kraji, nejméně ve Středočeském soudním kraji.

- **Nejrozšířenější probační programy:**

Nejrozšířenějším probačním programem v roce 2012 byl program „Právo pro každý den“. Druhý nejrozšířenější byl program „Učební program – mladiství“, třetím a čtvrtým nejrozšířenějším programem byl „Probační a resocializační program KOST“ a „Resocializace mladých obviněných a odsouzených“. Probační programy Šance, Změnit směr, Proboš, Právo volby, Přechodné zaměstnání, Proxima Sociale a Most byly realizovány v pouze v jedné zvolené lokalitě.

- **Spolupráce s rodinou v průběhu realizace probačního programu:**

Zapojení rodinných příslušníků do realizace probačního programu bylo minoritní. S rodinnými příslušníky více spolupracovaly probační programy prováděné individuální formou práce.

- **Řešení dopadu trestného činu:**

Restorativní téma řešení dopadu trestného činu bylo v některých probačních programech zaznamenáno, ale jeho cílené zařazení do obsahu probačního programu nebylo příliš výrazné.

- **Zvažování podání návrhu PMS na uložení probačního programu:**

Poměrně významným kritériem pro podání návrhu PMS na uložení probačního programu klientovi byla motivace a zájem klienta spolupracovat a řešit nastalou situaci. Na druhém místě figuroval charakter trestné činnosti. Další kritéria byla věk, osobnost, mentální a rozumové schopnosti, postoj, spolupráce a vliv rodiny a zákonných zástupců a doprava a časové možnosti klienta.

- **Spolupráce PMS s poskytovatelem probačního programu:**

Spolupráce PMS s poskytovatelem v průběhu realizace probačního programu probíhala v roce 2012 převážně pravidelně. Průměrně komunikovali pracovníci PMS s poskytovatelem v průběhu jednoho běhu probačního programu 7,6 krát, nejčastěji písemně, méně často telefonicky nebo osobně. Mezi středisky PMS ale v této oblasti existují rozdíly.

- **Spolupráce PMS s OČTŘ:**

Spolupráce PMS s OČTŘ v průběhu realizace probačního programu probíhala v roce 2012 převážně pravidelně. Průměrně komunikovali pracovníci PMS s OČTŘ o průběhu jednoho běhu probačního programu 1,4 krát, nejčastěji písemně, méně často telefonicky nebo osobně. I zde mezi středisky PMS existuje rozdílná praxe.

- **Výchovný vliv realizovaného probačního programu:**

Mezi subjekty, se kterými pracovníci PMS vyhodnocovali výchovný vliv realizovaného probačního programu, patřil nejčastěji klient a poskytovatel, dále rodina klienta a škola. Další subjekty, které participovaly na vyhodnocení vlivu programu na klienta, byly OSPOD, lektoři, soud a státní zastupitelství. V praxi chybělo objektivní, tj. nezávislé vyhodnocení účinnosti probačních programů na chování mladistvých pachatelů.

- **Finanční prostředky z dotačního řízení Ministerstva spravedlnosti ČR:**

V rozpočtu kapitoly Ministerstva spravedlnosti ČR na rok 2012 byly vyčleněny finanční prostředky ve výši 1.480.317,- Kč pro probační programy pro mladistvé delikventy. Celkově o dotaci zažádalo 11 žadatelů.

- **Obsahové zaměření probačních programů (podle vyjádření jejich poskytovatelů):**

V obsahovém zaměření probačních programů, realizovaných v roce 2012, převládala témata zvyšování právního vědomí, rozvoj pracovních dovedností a návyků, zvyšování finanční gramotnosti a řešení předluženosti, rozvoj měkkých dovedností, zaměření na volnočasové aktivity a zvládání závislosti.

- **Teoretická východiska probačních programů (podle vyjádření jejich poskytovatelů):**

V teoretických východiskách probačních programů byly uplatňovány především dva základní přístupy ke snižování kriminality mladistvých. První z nich, nejčastější, byl zaměřen na změnu myšlení mladistvého pachatele pomocí změny jeho chování (Kognitivně behaviorální terapie - KBT). Druhý nejčastější přístup se soustředil na změnu mladistvého pachatele pomocí změny jeho bezprostředního okolí (Multisystemická terapie - MST). Kognitivně behaviorální přístup vychází z předpokladu, že ke snížení rizika recidivy u pachatelů dojde tím, že se identifikují a změní chybné a nežádoucí způsoby chování a myšlení mladistvého. Tato teorie učí mladistvé rozpoznávat a změnit nežádoucí zvyky v myšlení, což se následně pozitivně odrazí v jejich chování. Multisystemický přístup zdůrazňuje potřebu zahrnout do terapie porozumění interakční a komunikační situaci v kontextu rodiny a v rámci rodiny a sociálního okolí jedince potom více pracovat. Tento přístup je některými zahraničními autory (R. A. Mendel, M. Fitzgerald a kol.) považován za jeden z nejúčinnějších a v praxi osvědčených v oblasti práce s mladistvými pachateli, zejména pachateli závažných provinění, a z toho důvodu by bylo žádoucí programy tohoto typu v probační praxi ČR ještě více posílit. Minoritně byly zaznamenány i Hlubinně-analytické přístupy, Teorie sociálního učení, Celostní-holistický přístup a Tradiční pojetí rizikového chování.

- **Metody probačních programů (podle vyjádření jejich poskytovatelů):**

Hlavními metodami práce bylo psychologické poradenství, výchovné poradenství, sociální práce, dále psychoterapie, socioterapie, arteterapie a projektivní techniky. Ve skupině byla používána řízená diskuse, modelové situace, hraní rolí, nácvik nových strategií chování, brainstorming a videotrénink. Klientům byly poskytnuty i příležitosti k pracovním aktivitám, motivační rozhovory nebo dobrovolné volnočasové aktivity.

- **Cíle probačních programů (podle vyjádření jejich poskytovatelů):**

V oblasti **zvládnutí závislosti** se probační programy zaměřily na posílení pozitivních vazeb, sociální integraci klienta, zvýšení právního povědomí o problematice drog, možnostech léčby a prevence návykových látek. V centru pozornosti byla i ochrana společnosti.

V oblasti **zvyšování právního vědomí** a vedení řádného života se probační programy soustředily na posílení odpovědnosti a akceptace společenských pravidel a norem. Náplní byla i problematika bezpečného chování v silničním provozu, rozvoj strategií jednání bez konfliktu se zákonem, řešení krizových situací a rozvoj nekriminálních vzorců chování.

V oblasti **rozvoje pracovních dovedností a návyků**, cílily probační programy zejména na osvojení a rozvoj pracovních návyků, dodržování pracovní kázně a schopnost práce v kolektivu. Další prioritou byla sociální stabilizace a motivace klientů k profesní přípravě, mírnění důsledků dlouhodobého vyloučení z pracovního trhu, podpora společenského a pracovního uplatnění.

V oblasti **zvyšování finanční gramotnosti** a řešení předluženosti, šlo zejména o zvyšování finanční samostatnosti klientů, řešení důsledků nezaměstnanosti, podporu v oblasti dluhové politiky a hospodaření s financemi.

V oblasti **rozvoje měkkých dovedností** se programy zaměřovaly na rozvoj sociálních a komunikačních dovedností klienta, rozvoj osobnosti a vědomí vlastní hodnoty mladistvého.

V oblasti **volnočasových aktivit** řešily probační programy zejména smysluplné trávení volného času klientů.

Probační programy nabízely i **sociální podporu a asistenci** klientům při jednání s institucemi.

- **Cílová skupina probačních programů (podle vyjádření jejich poskytovatelů):**

Většina probačních programů byla v roce 2012 určena mladistvým pachatelům, převážně prvopachatelům a pachatelům méně závažných trestných činů ve věku 15-18 let (majetková, výjimečně násilná provinění). Tento fakt neodpovídá záměru Zákona o soudnictví ve věcech mládeže (218/2003 Sb.), kdy zákon u probačních programů předpokládá větší intenzitu zásahů do běžného života mladistvých než u ostatních výchovných opatření a lze tedy usuzovat, že probační programy jsou typově určeny především pro hlouběji narušené mladistvé se značnými problémy v různých oblastech běžného života, zpravidla páchající závažnější trestnou činností (A. Sotolář). Nekoresponduje to ani s poznatky ze zahraničí, které dokazují, že probační programy mají vyšší účinnost u cílové skupiny pachatelů střední a vyšší závažnosti trestných činů. U prvopachatelů a pachatelů méně závažné trestné činnosti může být zařazení do probačního programu i kontraproduktivní (G. Robinson/tzv. efekt „net widening“ = rozšiřování sítě). Jak již bylo výše uvedeno,

Probační a mediační služba na tyto důležité poznatky již reagovala v rámci systémových projektů zaměřených na rozvoj, inovaci a rozšíření osvědčených probačních a resocializačních programů. Tyto projekty, jsou již aktuálně realizovány a ověřovány v praxi. Tyto inovativní projekty jsou již aktuálně realizovány v rámci prostředků Evropského sociálního fondu a prostředků z fondu švýcarsko české spolupráce.

## 9. Zdroje dat a použitá literatura

Celková kriminalita za období 2011; 2012 / PČR

Statistické listy 2011; 2012 / CSLAV - MSp

Monitoring realizace akreditovaných probačních programů / MRAPP 2012 / PMS

Zpráva o výsledcích dotačního řízení na realizaci akreditovaných probačních programů u Ministerstva spravedlnosti ČR / MSp

Manuály jednotlivých probačních programů

MENDEL, R. A. (2002): Méně slov a více pomoci. *Překlad: I. T. C. (Jan Žižka)*, Institut pro kriminologii a sociální prevenci, Praha 142 s.

FITZGERALD, M., STEVENS, A., HALE, C. (2006): Přehled znalostí o násilí mezi mládeží: Trendy, strategie a reakce v členských státech EU 2006. *Překlad: Agentura Pylon*, Institut pro kriminologii a sociální prevenci, Praha, 127 s.

ROZUM, J., KOTULAN, P., TOMÁŠEK, J., ŠPEJRA, M. (2011): Probační programy pro mladistvé, Institut pro kriminologii a sociální prevenci, Praha, 168 s.

SOTOLÁŘ, A. (2006): K probačním programům v systému soudnictví ve věcech mládeže. *Trestněprávní revue*, 2006, č. 12, Praha s. 373 – 378

**V Praze dne 8. října 2013**

**Předkládá:** *PhDr. Andrea Matoušková, vedoucí odd. pro koncepční, analytické a metodické činnosti, Ředitelství PMS*

**Zpracovali:** *PhDr. Petra Solská a Mgr. Michal Karban, oddělení pro koncepční, analytické a metodické činnosti, Ředitelství PMS*